

Communiqué de presse du 19 mai 2021

Le 19 mai, le Parc zoologique & botanique de Mulhouse rouvre ses portes et présente les nouveaux arrivés du printemps



LE 19 MAI, À 9 HEURES, LE PARC ZOOLOGIQUE & BOTANIQUE DE MULHOUSE A ACCUEILLI LES PREMIERS VISITEURS DE LA SAISON 2021 APRÈS PLUSIEURS MOIS DE FERMETURE LIÉE AU CONTEXTE SANITAIRE. DANS LE RESPECT D'UN PROTOCOLE STRICTE, LE PUBLIC S'EST RÉJOUI DE RETROUVER UN PARC QUI, AU PRINTEMPS, À L'ABRI DES REGARDS, A ENREGISTRÉ PLUSIEURS NAISSANCES ET NOUVELLES ARRIVÉES.

Une réouverture en toute sécurité

A l'occasion de la réouverture du Parc zoologique & botanique de Mulhouse, les équipes du Parc ont mis en place un protocole de visite, dans l'objectif de protéger visiteurs et personnel.

Du côté des visiteurs, il est désormais demandé et pour une durée qui dépendra des mesures gouvernementales de :

. **porter un masque dans l'ensemble du Parc zoologique & botanique de Mulhouse.**

. **acheter son billet en ligne (sur le site www.zoo-mulhouse.com) et de réserver un créneau de visite**, de façon à fluidifier l'accès au Parc et ainsi se conformer à l'obligation de jauge de 50%. Tout visiteur, même muni d'un accès gratuit, doit obligatoirement réserver un créneau d'entrée au Parc.

. **respecter la distance d'1m** entre chaque personne à l'entrée du Parc et autour des enclos.

Pour cette première étape du déconfinement, la jauge a été fixée à 1500 personnes maximum par jour.



Une signalétique rappelant les gestes barrières est disposée dans différents endroits stratégiques. L'accès aux bâtiments (serres, vivariums, aquariums, etc.) n'est pas encore possible. Du gel hydroalcoolique est mis à la disposition des visiteurs dans différents endroits du Parc et lors de leurs passages aux toilettes, pour lesquels la fréquence de nettoyage et de désinfection a été augmentée. La boutique du Parc, le petit train Zoo Express, ainsi que le manège rouvrent également le 19 mai, avec des protocoles propres qui prévoient notamment un nombre limité d'utilisateurs en simultané.

Une réouverture... et de nouveaux bébés !

Pendant ces derniers mois de fermeture, quelques naissances d'espèces emblématiques ont été enregistrées par les équipes du Parc zoologique & botanique de Mulhouse.

Le public fait enfin connaissance avec Kara

Ils en ont déjà beaucoup entendu parler mais ne la connaissent pas encore : **Kara, l'oursonne polaire née fin 2020** au Parc zoologique & botanique de Mulhouse, va enfin faire connaissance avec ses admirateurs. Désormais âgée de 5,5 mois, Kara pèse une trentaine de kilos, pour une taille de 60 cm au garrot environ. Kara joue énormément, ce qui signifie qu'elle est à l'aise dans son environnement, détendue avec les soigneurs. Elle joue avec Sesi sa mère, mais également seule, en reproduisant les gestes que ses congénères sur la banquise réalisent en période de chasse :



courir, sauter pour attraper, attraper, éviter, changer de direction rapidement, plonger. Sa curiosité permet aux soigneurs de mener avec Kara un programme de training médical particulièrement encourageant. Côté alimentation, Kara continue de téter sa mère. Pour autant, la diversification alimentaire a démarré dès la sortie du couple mère-fille de la tanière de maternité où elles avaient passé plusieurs mois après la mise-bas. Au menu : poisson, viande, fruits et légumes.

Naissances chez les suricates

D'autres chouchous du public, notamment des jeunes visiteurs, ont profité du confinement pour agrandir la famille. **Une portée de trois petits suricates** a ainsi vu le jour le 17 février. Animal grégaire, le suricate vit en grands groupes familiaux au sein d'une colonie. Les petits sont nés dans les terriers souterrains qu'ils ont creusés et en sont sortis après une vingtaine de jours de vie. Signe distinctif du suricate : le clan au complet entoure le terrier pour assister à la sortie des bébés.



Les premiers œufs pour plusieurs espèces



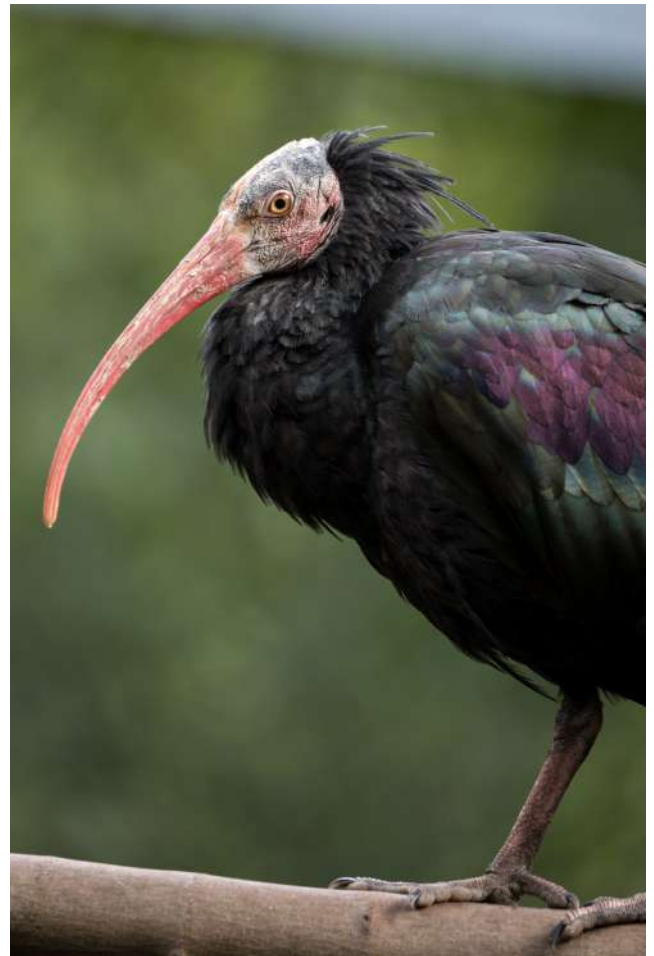
Nandous

La famille des faisans d'Edwards, qui figure parmi les 100 espèces les plus menacées au monde selon l'UICN, Union Internationale pour la Conservation de la Nature, s'agrandit également. Deux femelles ont en effet profité du mois d'avril pour pondre respectivement un et quatre œufs.



Faisan d'Edwards

Du côté des nandous de Darwin, la femelle a quant à elle pondu 25 œufs ! Sur ces 25 œufs, 9 étaient non fertiles, 6 ont déjà éclos et 10 sont encore en incubation. Enfin, quatre femelles ibis chauve ont, au total, pondu 13 œufs ; aucun n'a pour l'instant éclos. Ces petits ibis chauves contribueront peut-être prochainement au programme de réintroduction de l'espèce en Andalousie, auquel le Parc zoologique & botanique de Mulhouse participe depuis 2010. Seize jeunes ibis chauves nés à Mulhouse ont ainsi été relâchés dans la nature depuis 2014.



Ibis chauve

Bienvenue aux nouveaux arrivants !

Le Parc accueille trois pécaris du Chaco

Le 31 mars, le Parc zoologique & botanique de Mulhouse a accueilli trois pécaris du Chaco, une espèce qui n'était jusqu'alors pas présente au Parc. Le mâle de trois ans et les deux femelles de deux ans sont tous trois nés au Zoo de Berlin et sont désormais visibles à la mini-ferme du Parc de Mulhouse, dans un enclos aménagé pour leur arrivée. **Les pécaris du Chaco font partie d'un programme d'élevage européen auquel participe désormais Mulhouse** ; par l'accueil de ces trois pécaris, le Parc de Mulhouse devient le neuvième parc européen à accueillir l'espèce en vue de sa conservation. Originaire d'Amérique du Sud, le pécaris du Chaco est considéré comme « En danger » par l'UICN. La destruction de son habitat constitue la principale menace qui pèse sur l'espèce : la végétation d'origine étant remplacée par de l'herbe à pâturage, il ne reste au pécaris que peu de nourriture et l'animal se retrouve sans abris contre les prédateurs.



Pécaris du Chaco

Asa et Ima, le nouveau couple de pandas roux

En avril, les deux femelles Dim et Bao ont quitté le Parc zoologique & botanique de Mulhouse, direction le Zoo de Straubing. Début mai, un jeune couple a rejoint l'enclos, avec pour objectif la reproduction. Ima, le mâle, un an, en provenance du Parc animalier d'Auvergne, a été rejoint la semaine dernière par Asa, une femelle du même âge, arrivée quant à elle de Normandie. Le panda roux, qualifié de « mammifère le plus mignon », est classé « En danger » par l'UICN et fait l'objet d'un programme européen d'élevage auquel participe le Parc zoologique & botanique de Mulhouse.



Asa, le panda roux



A propos du Parc zoologique & botanique de Mulhouse

Un Parc unique qui fait référence en Europe en matière de conservation des espèces

CRÉÉ EN 1868 ET DIRIGÉ DEPUIS PLUS DE CINQUANTE ANS PAR DES VÉTÉRINAIRES, LE PARC ZOOLOGIQUE & BOTANIQUE DE MULHOUSE FÊTE SES 153 ANS EN 2021.

Troisième agglomération du Grand Est, Mulhouse Alsace Agglomération (m2A) gère aujourd'hui ce lieu exceptionnel de 25 hectares, actuellement premier site touristique du Haut-Rhin et troisième d'Alsace, qui a accueilli 325 537 visiteurs en 2019. De par son patrimoine et sa qualité paysagère, le site, labellisé « Jardin remarquable », renforce l'attractivité et le rayonnement de m2A.

Ces dernières années, m2A s'est engagée à réaliser de nombreuses infrastructures et de nouveaux enclos dans le respect de l'environnement (normes BBC pour la plupart des nouvelles réalisations). Ainsi, depuis 2015, plus de 12 millions d'euros ont été consacrés à ces rénovations et nouvelles réalisations, notamment :

- le parc des lions d'Asie
- la rénovation de la singerie
- le parc des zèbres de Grévy
- le parc des loups du Canada
- le réaménagement des îles des lémuriens
- le bâtiment des suricates
- la Maison de l'éclosion
- l'Espace Grand Nord
- l'enclos asiatique
- Le Jardin des plantes géantes
- la salle Séminaires
- la Petite Amazonie
- l'enclos des okapis
- l'enclos indonésien

Le Parc zoologique & botanique de Mulhouse travaille à la réalisation d'un nouvel espace de plus d'un hectare, où cohabiteront espèces africaines déjà présentes au Parc et nouvelles espèces : l'Horizon Afrique (montant des investissements : 10,5 millions d'euros TTC).

Ces investissements ont contribué à développer la notoriété du territoire et à renforcer la fierté que ressentent les 280 000 habitants de l'agglomération pour leur Parc.

Actuellement, sur les 158 espèces hébergées au sein de l'établissement, 87 font partie d'un EEP, Programme Européen d'Elevage, il soutient également 21 projets de conservation *in situ*. **Ce choix délibéré positionne le Parc comme un pôle européen de conservation.** La diversité des espèces représentées recouvre des animaux très rares en parcs zoologiques comme le lémurien aux yeux turquoise, le perroquet du Cap, le perroquet à gorge bleue, le cerf du Prince Alfred, la panthère de l'Amour...



[Billetterie](#) : à partir du 19 mai, réservation obligatoire sur www.zoo-mulhouse.com

Tarifs :

16,50 € pour les adultes du 19 mai au 31 octobre.

10,50 € pour les enfants de 4 à 16 ans tout au long de l'année.

Gratuit pour les moins de 4 ans accompagnés d'un adulte.

Horaires : à partir du 19 mai, le Parc zoologique & botanique de Mulhouse est ouvert tous les jours de 9h à 19h de mai à août, de 9h à 18h en septembre, de 9h à 17h en octobre et novembre, et de 10h à 16h en décembre.