



PÔLE ÉCONOMIE, MOBILITÉS ET URBANISME
Direction Urbanisme et Aménagement

Accusé de réception - Ministère de l'Intérieur

068-200066009-20260202-2883C-2026-DE

Accusé certifié exécutoire

Réception par le préfet : 10/02/2026

Publication : 10/02/2026

CERTIFIÉ CONFORME Acte exécutoire le 10 février 2026
Le Président



**COMMUNAUTÉ D'AGGLOMÉRATION
MULHOUSE ALSACE AGGLOMÉRATION**

Sous la présidence de Fabian JORDAN
Président

EXTRAIT DU REGISTRE DES DÉLIBÉRATIONS
DU CONSEIL D'AGGLOMÉRATION
Séance du 2 février 2026

70 élus présents (104 en exercice, 17 procurations)

M. Jean-Luc SCHILDKNECHT est désigné secrétaire de séance.

PARKING SECURISÉ POIDS LOURDS DE L'AUTOPORT À SAUSHEIM :
BILAN ANNUEL 2024 (1.2.3/2883C)

Par délibération du 23 septembre 2016, le Conseil d'agglomération de m2A a confié à CITIVIA SPL la réalisation et l'exploitation du parking sécurisé poids lourds de l'autoport de Sausheim pour une durée de 15 ans, du 7 février 2017 au 31 décembre 2032.

Cette concession répond à un double besoin :

- celui de disposer d'une offre de parking de qualité sécurisée pour les poids-lourds en transit ;
- celui de gérer les risques liés au stationnement des poids-lourds transportant des matières dangereuses conformément à l'arrêté préfectoral du 30/06/2016.

Une fois la réalisation de la conception, l'aménagement et l'équipement du parking sécurisé effectués, le contrat de concession de service public a pour objet de confier au concessionnaire :

- la gestion des 51 places poids-lourds et 7 places pour le transport de matières dangereuses (TMD) ;
- la gestion d'emplacements situés dans l'emprise du parc à caractère commercial et à caractère publicitaire (panneaux publicitaires, ...) ;
- la réalisation de travaux d'entretien, de réparation et de renouvellement.

Le concessionnaire finance, réalise et exploite le service à ses risques et périls et se rémunère essentiellement auprès des usagers du parking.

En contrepartie de la mise à disposition par m2A des équipements et installations du parking dit P3 (les deux premiers dits P1 et P2 restant d'accès libre), le concessionnaire est tenu d'acquitter une redevance d'occupation du domaine public ainsi qu'une redevance d'exploitation annuelles.

L'activité de stationnement sécurisé a démarré en novembre 2017.

Conformément aux articles L1413-1 du Code Général des Collectivités Territoriales et L3131-5 du Code de la Commande Publique, le concessionnaire a transmis à la collectivité le rapport annuel pour l'exercice 2024 qui aborde les points suivants :

1. Fréquentation

La fréquentation sur l'année 2024 a été de **19 712 visiteurs horaires** (contre 16 709 en 2023), soit une augmentation de 17,97 %.

Les recettes horaires pour 2024 étaient de **450 780 €HT** (407 199 €HT en 2023), soit une augmentation de 10,7 %.

Aucun abonnement n'a été souscrit.

Le ticket moyen était de **27,55 €TTC** en 2024 contre 29,45 €TTC en 2023, soit une diminution de 6,90%.

2. Personnel d'exploitation

L'équipe en charge de l'exploitation des parkings **est mutualisée** pour l'ensemble des ouvrages gérés par CITIVIA (1 060 places). Le parking PLS représente **17%** du temps passé par l'équipe stationnement.

L'année 2024 enregistre une nouvelle embauche : un technicien de maintenance dédié au stationnement pour le suivi spécifique des dépannages et de la maintenance des parkings.

3. Maintenance, rénovation et amélioration

Le concessionnaire a fait réaliser sur le site en 2024 des travaux de maintenance (groupe de secours et système de péage) et de réparations sur le bloc sanitaire en raison de dysfonctionnements du système d'évacuation des eaux vannes et du chauffe-eau.

4. Bilan financier

	2023	2024
Total des produits HT	447 485 €	465 065 €
Total des charges HT	485 174 €	383 198 €
Résultat	- 37 689 €	81 867 €

Le montant de la redevance versée à la collectivité en 2024 et acté dans le bilan annuel **est de 1 350 €** (contre 49 995 €HT en 2023) en raison d'une exonération accordée par m2A de la redevance d'exploitation afin d'équilibrer le résultat déficitaire des années précédentes dû à la taxe foncière.

5. Synthèse

L'année 2024 est marquée par un résultat positif pour la première fois depuis le démarrage de la concession (+82K€) en raison d'un abattement de la taxe foncière de 30% et de l'exonération de la redevance d'exploitation accordée par m2A.

Le chiffre d'affaires est en hausse de près de 11%. La fréquentation et les recettes sont en augmentation avec une saturation fréquente les week-ends en raison essentiellement de la fermeture des parkings P1 et P2 depuis septembre 2024.

La proposition de CITIVIA SPL d'augmenter la capacité de stationnement en sécurisant une partie supplémentaire du parking (52 places sur le P2) - le nombre d'emplacements sécurisés serait alors de 109, dont 7 dédiés aux TMD - permettrait d'augmenter davantage le chiffre d'affaires.

Il devrait également permettre de réduire les incivilités actuellement commises en marge du parking PL non sécurisé. Les entreprises implantées sur le secteur sont en effet régulièrement victimes de stationnements illicites bloquant leur activité économique.

Après en avoir délibéré, le Conseil d'Agglomération :

- prend acte, par son vote, du bilan annuel 2024 de la société CITIVIA SPL.

PJ : (1)

- Rapport annuel 2024

Ne prend pas part au vote (1) : Florian COLOM.

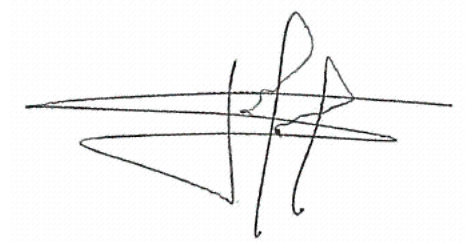
Le Conseil d'agglomération prend acte, par son vote, à l'unanimité des suffrages exprimés, du bilan annuel 2024 de la société CITIVIA SPL pour le parking poids lourds de l'autoport à Sausheim.

Le secrétaire de séance

A handwritten signature in blue ink, consisting of a stylized 'JL' followed by 'SchilDKnecht'.

Jean-Luc SCHILDKNECHT

Le Président

A handwritten signature in black ink, featuring a large, stylized 'FJ'.

Fabian JORDAN



RAPPORT ANNUEL PARKING POIDS LOURDS SECURISE 2024

Table des matières

1. PREAMBULE	2
2. COMPTE RENDU TECHNIQUE	3
2.1 Descriptif technique de l'ouvrage	3
2.2 Personnel mutualisé et Formations	4
2.3 Travaux réalisés.....	6
2.4 Surveillance, sécurité et propreté du parc	6
2.5 Evénements d'exploitation	7
2.6 Fréquentation	7
2.7 Qualité de Service	7
2.8 Politique commerciale et clientèle	8
3. COMPTE RENDU COMPTABLE ET FINANCIER.....	9
3.1 Tarifs	9
3.2 Recettes.....	11
3.3 Exécution Budgétaire	12
3.4 Conclusion	12
5. ANNEXES	13
Annexe 1 - Personnel Mutualisé et Formation.....	13
Annexe 2 - Données fréquentation et recette.....	14
Annexe 3 - Compte de résultat.....	15

1.PREAMBULE

Citivia est délégataire d'une Délégation de Service public pour le parking poids lourd depuis le 1^{er} janvier 2017 pour une durée de 15 ans - jusqu'au 31 décembre 2032

Ce rapport décrit les activités du parking pour la période du 1^{er} janvier 2024 au 31 décembre 2024, conformément aux articles 41 à 43 de la Délégation de Service Public entre m2A et Citivia.

Un bilan mensuel reprenant le détail des données horaires et abonnés est également transmis mensuellement à m2A.

2. COMPTE RENDU TECHNIQUE

2.1 Descriptif technique de l'ouvrage

Le parc comporte 51 places de stationnement et 7 places transport matières dangereuses T.M.D. Il comporte les équipements suivants :

- Un système de vidéo surveillance avec plusieurs écrans installés dans le local d'exploitation du parking gare,
- des caméras fixes et mobiles réparties sur tous les points stratégiques du parking (entrées et sorties véhicules et piétons, clôtures, tourniquets),
- un poste de gestion péage situé au local d'accueil du parking gare,
- une borne multimédia destinée à l'information des usagers du parking,
- un ensemble douche et toilettes autonettoyants,
- une centrale de gestion technique centralisée (GTC),
- un système d'alerte anti franchissement par capteurs sur grille et barrières infrarouge et barrière par faisceau optique sur la périphérie du parc,
- un système d'enregistrement vidéo (conducteur, cabine, remorque).
- Un groupe de secours.

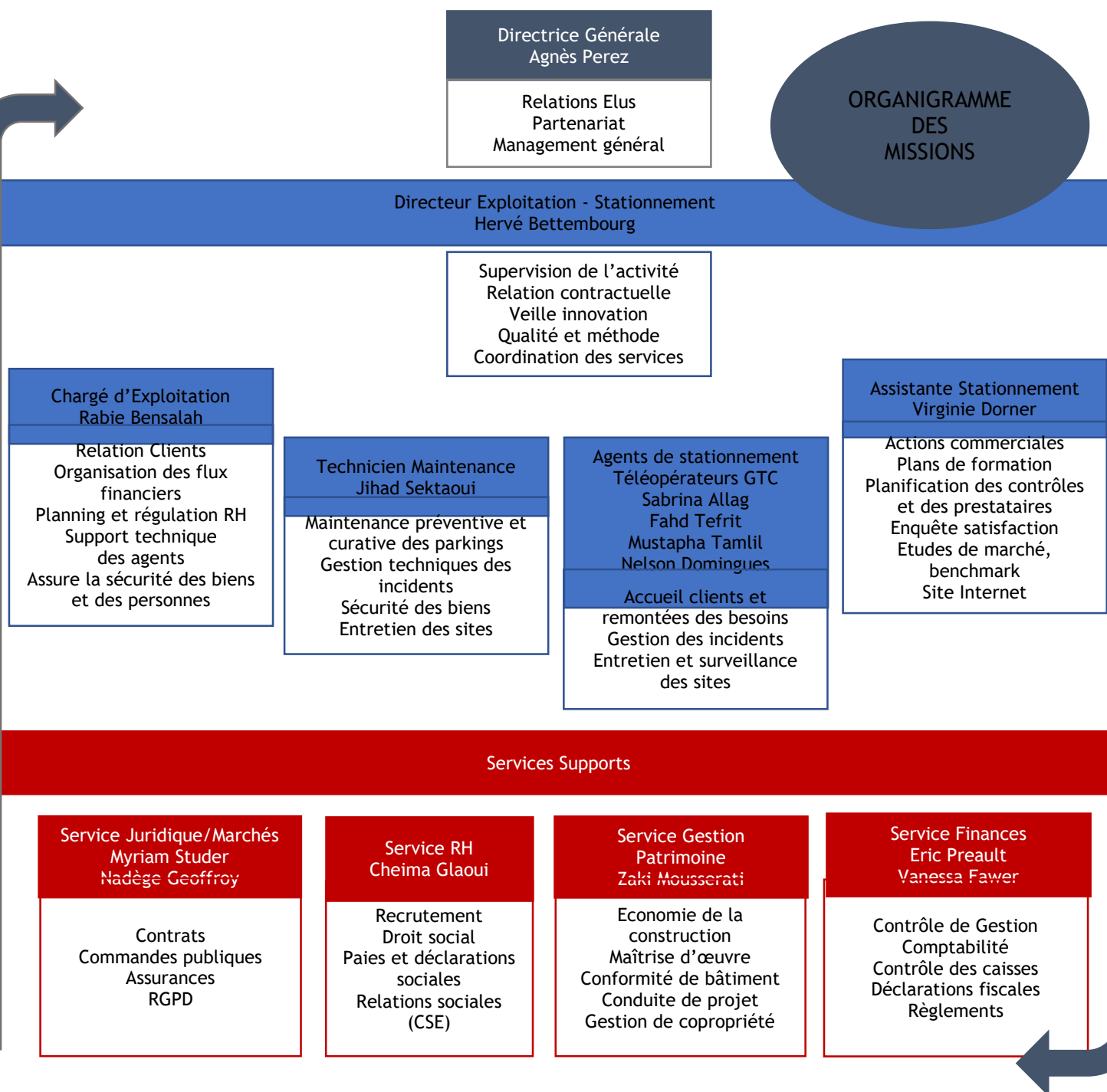
L'ensemble du matériel de péage, de la marque ORBILITY est composé de :

- une caisse automatique,
- une borne d'entrée + barrière renforcée avec grilles haute et basse anti-franchissement,
- une borne de sortie + barrière renforcée avec grilles haute et basse anti-franchissement,
- un système de lecture de plaque sur l'ensemble des accès véhicules (entrée et sortie),
- un mode de paiement CB avec et sans contact présent sur la caisse automatique ainsi que sur les bornes d'entrée et de sortie.

2.2 Personnel mutualisé et Formations

Le personnel en charge de l'exploitation des parkings est mutualisé pour l'ensemble des ouvrages gérés par Citivia (1060 places)

L'organigramme du personnel dédié à l'activité stationnement est le suivant :
Le parking PLS représente 17 % du temps passé par l'équipe stationnement.



L'année 2024 a été marquée par une évolution de l'organigramme :

- ⇒ L'embauche d'un technicien de maintenance dédié au stationnement ayant pour rôle le suivi spécifique des dépannages et de la maintenance des parkings.

(Voir détails Annexe 1)

Formation technique

La formation au métier d'opérateur de stationnement des nouveaux agents et des intérimaires est effectuée par le Chargé d'Exploitation aidé des équipes en place.

Sur ce parking les agents ont bénéficié de plusieurs formations spécifiques :

- utilisation du matériel de péage et des matériels qui y sont affiliés (douches, tourniquet...),
- entretiens et rechargements de premier niveau (tickets, rouleaux imprimantes),
- contrôles et vérification de bon fonctionnement des douches,
- examens et test des systèmes de sécurisation du site,
- utilisation de la Gestion Technique Centralisé (GTC).

Le responsable de service assiste régulièrement à des journées réseaux où des pilotes d'activité stationnement échangent sur leurs pratiques, expériences et bénéficient d'informations/formations d'intervenants extérieurs (Bornes IRVE / Photovoltaïque etc.).

Formations autres

La formation « Incendie » (matériel d'extinction et transport de matières dangereuses) est effectuée chaque année pour tous les membres de l'équipe par le prestataire DUBERNARD.

En 2024, une formation spécifique sur la Centrale de Management Sécurité Incendie a été dispensé à tous les membres de l'équipe stationnement par la société SIEMENS en charge de la maintenance du matériel incendie.

Formations en savoir-être

Sans objet en 2024

2.3 Travaux réalisés

Travaux d'entretien

Les agents d'exploitation effectuent régulièrement les travaux d'entretien niveau utilisateur conformément au cahier des charges défini par le péager.

Le déneigement du parking ainsi que l'entretien des espaces vert est assuré par un prestataire.

Un contrat de service est mis en place afin d'éliminer les rongeurs présents sur le site.

Travaux de maintenance et réparation

Groupe de secours :

La maintenance de l'équipement est assurée 2 fois par an par un prestataire spécialisé.

Péage :

Deux visites ont été effectuées en 2024 par des techniciens agréés conformément au contrat de maintenance.

La motorisation des barrières a dû être refaite suite à une panne.

Autres travaux

Plusieurs interventions ont été réalisées sur le bloc sanitaire en raison de dysfonctionnements du système d'évacuation des eaux vannes et du chauffe-eau.

Travaux de renouvellement

Sans objet.

2.4 Surveillance, sécurité et propreté du parc

Surveillance

Plusieurs rondes sont effectuées régulièrement par l'ensemble de l'équipe d'exploitation, une ronde journalière et aléatoire est effectuée par un prestataire de sécurité.

Sécurité

En 2024, 1 incident sur un camion a été détecté (1 bâche coupée).

Propreté

Les agents d'exploitations effectuent le ramassage des déchets et le nettoyage des équipements.

Un nettoyage très régulier du bloc sanitaire est également réalisé (3 fois / semaine par un prestataire et le reste du temps par Citivia).

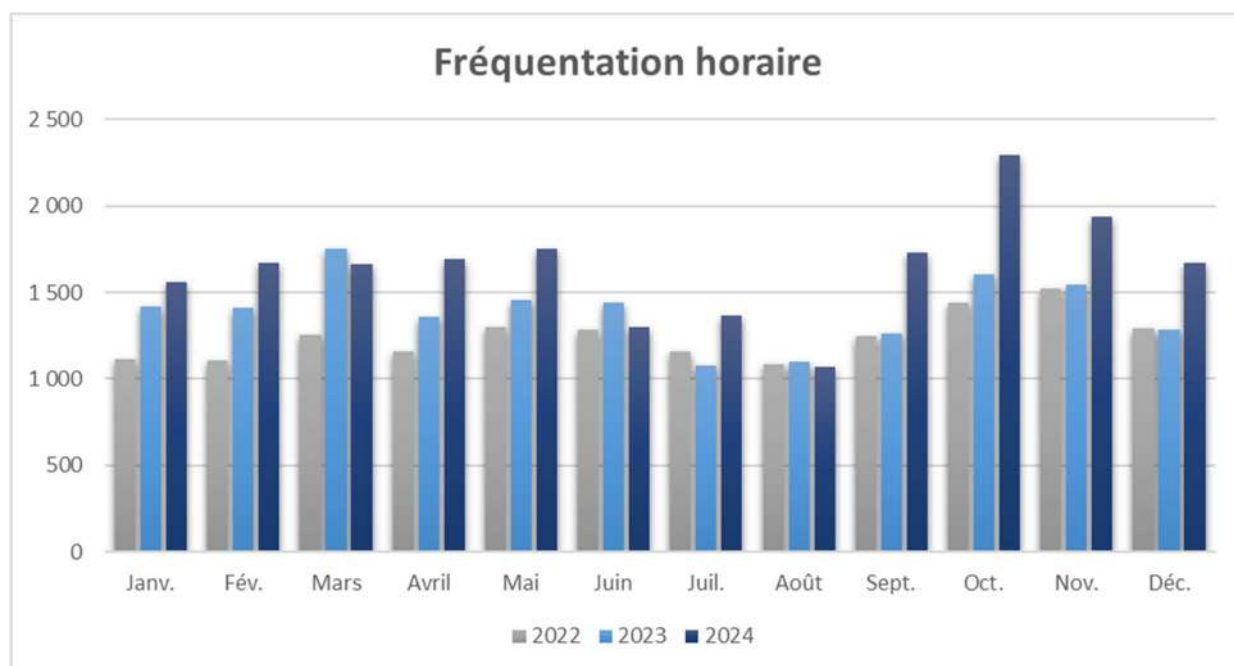
Les équipes d'exploitation sont présentes à l'accueil du parking P1 Gare et sont disponibles pour répondre aux demandes des usagers. Lors de la fermeture de l'accueil, les communications sont transférées à un prestataire extérieur selon les horaires ci-dessous :

Horaires	CITIVIA	IRIS
1H - 5H		
5H - 9H		
9H - 13H		
13H - 17H		
17H - 21H		
21H - 1H		

2.5 Evénements d'exploitation

Le parking est régulièrement saturé les week-ends, ce qui créent des difficultés dans le voisinage avec des chauffeurs cherchant par tout moyen à se stationner.

2.6 Fréquentation



La fréquentation « horaires » progresse avec une saturation fréquente du parking les weekends. Globalement la fréquentation est en hausse sur l'année de 17.97 %.

Le parking PLS a été saturé 134 jours en 2024.

Nombre d'Abonnés

Le parking poids-lourd ne comptait aucun abonné en 2024.

2.7 Qualité de Service

Services disponibles

€	📺
Laverie automatique	Accès WIFI
Douches autonettoyantes	Borne multi médias
	Tables de pique-nique
	Etendeurs à linge.
	Toilettes

Adaptations à envisager pour améliorer le service

Les études réalisées depuis 2022 et notamment l'enquête auprès des usagers montrent la nécessité d'améliorer les services du parking afin de répondre aux attentes des usagers : augmentation du nombre de sanitaires ; salle de repos ; accueil par agent d'exploitation.

Ces éléments seront mis en œuvre à l'occasion de l'extension du parking si celle-ci est décidée.

Un accès sur réservation est également envisagé : celui-ci permettra une facilité de stationnement et de paiement pour les usagers et fera connaître ce parking à un plus grand nombre de transporteurs.

2.8 Politique commerciale et clientèle

Charte et enquêtes (téléphoniques, entretiens, rapports clients)

Sans objet.

Documentation mise à disposition pour nos clients

Les tarifs sont affichés à proximité des caisses et disponibles sur le site internet de Citivia (www.citivia.fr).

Une adresse mail dédiée affichée dans le parking (stationnement@citivia.fr) permet aux clients de s'adresser directement aux Opérateurs de Stationnement.

Opérations commerciales

Destinées aux clients horaires : néant.

Destinées aux clients abonnés : néant.

Nous constituons une base de données clients pour nous permettre de contacter les entreprises de transport qui viennent pour la plupart de l'étranger. Cette base nous permettra de réaliser des opérations commerciales pour développer la clientèle abonnée encore peu présente.

En 2023, Citivia a adhéré à l'association Européenne ESPORG (European Secure Parking ORganisation). Cette adhésion permet au parking d'être référencé à l'échelle Européenne et d'envisager une labélisation lors des travaux d'extension.

Moyens de paiement

Les moyens de paiements sur les matériels sur le parking sont les espèces et les C.B.

Analyse des cahiers de correspondance et de réclamations

Sans objet.

Analyse du service relations clients - appel relation client

Les principales demandes sont liées à la mise en place de la carte DKV, du télépéage et des réservations de places.

Les utilisateurs sont aussi particulièrement critique sur la qualité et la propreté des équipements sanitaires. En effet, au regard de la fréquentation des week-ends et soirs, 1 sanitaire et 1 douche ne sont pas suffisant pour accueillir 58 chauffeurs.

3. COMPTE RENDU COMPTABLE ET FINANCIER

3.1 Tarifs

Grille Tarifaire 2024

<p>Adresse : Parking poids-lourds - 2 rue Jean Monnet - 68390 SAUSHEIM Ouvert tous les jours 24h/24 - 58 places dont 7 places TMD</p> <p>Accès : Sortie 20 de l'autoroute A36 « La Comtoise », direction Sausheim</p> <p>Sécurisation et équipements labellisés ESPORG Niveau III. www.esporg.eu</p> <p>Renseignements : Parking P1 - Accueil niveau -1 - Tél. : 03 89 06 59 33 7 jours/7 - www.citivia.fr stationnement@citivia.fr</p>	
---	--

TARIFS HORAIRES

Durée	Tarif € TTC	Durée	Tarif € TTC
1 heure	2.00	25 heures	30.20
2 heures	4.00	26 heures	30.20
3 heures	7.50	27 heures	37.20
4 heures	9.50	28 heures	39.70
5 heures	11.50	29 heures	41.70
6 heures	14.00	30 heures	43.70
7 heures	16.00	31 heures	45.70
8 heures	18.00	32 heures	46.70
9 heures	21.00	33 heures	47.50
10 heures	23.50	34 heures	47.50
11 heures	26.00	35 heures	47.50
12 heures	29.00	36 heures	47.50
13 heures	29.10	37 heures	47.50
14 heures	29.20	38 heures	47.50
15 heures	29.30	39 heures	47.50
16 heures	29.40	40 heures	47.50
17 heures	29.50	41 heures	47.50
18 heures	29.60	42 heures	47.50
19 heures	29.70	43 heures	47.50
20 heures	29.80	44 heures	47.50
21 heures	29.90	45 heures	47.50
22 heures	30.00	46 heures	47.50
23 heures	30.10	47 heures	47.50
24 heures	30.20	48 heures	47.50

TICKET PERDU : 100,-€ TTC par jour.

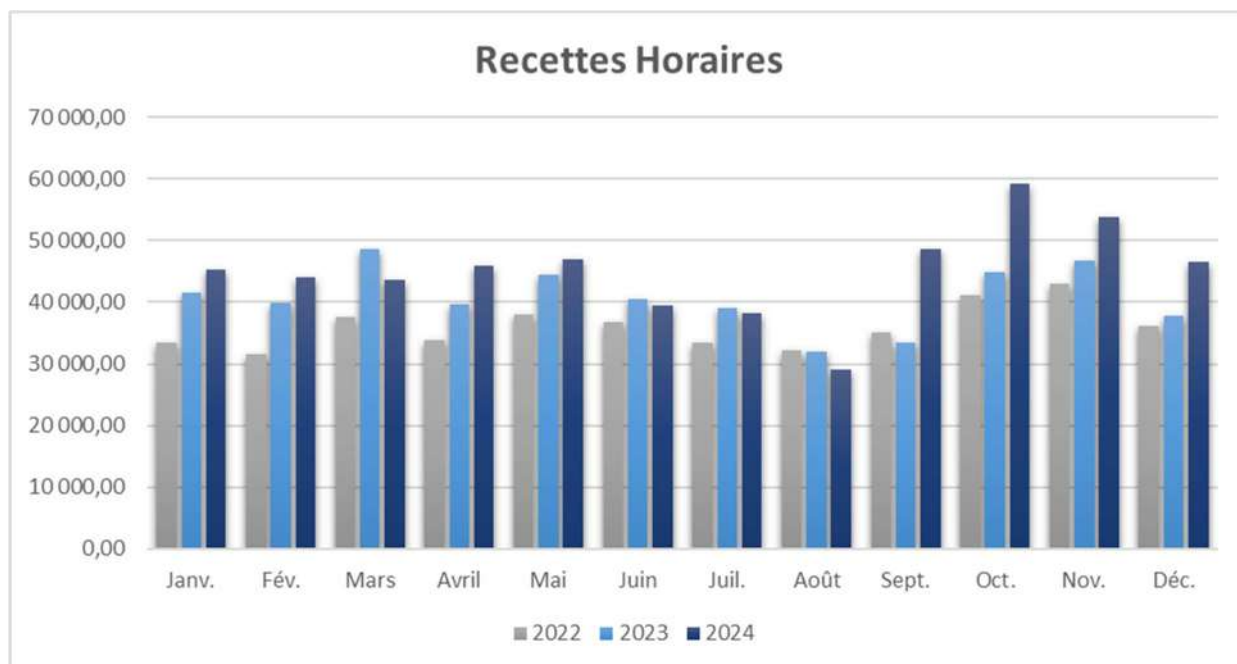
FORFAITS	
Durée	Tarif TTC
Forfait 1 week-end (du samedi 22h00 au dimanche 22h00)	26.00 €
Forfait 2 week-end (du vendredi 19h00 au lundi 09h00)	48.00 €

ABONNEMENTS (engagement minimum de 3 mois requis)			
	Tarif	Mode de règlement (prévention des impayés)	
		Entreprises	Particuliers
Abonnement mensuel	225.00 € TTC	Virement ou prélèvement bancaire	Prélèvement bancaire exclusivement
Abonnement trimestriel	675.00 € TTC	Virement ou prélèvement bancaire	Prélèvement bancaire exclusivement

En cas de perte ou de détérioration de votre badge d'accès, un montant forfaitaire de 31,00-€ vous sera demandé pour son renouvellement.

3.2 Recettes

Recette Horaires en € TTC



Analyse des recettes

Le chiffre d'affaires est en progression de 10.70 % par rapport à l'année précédente. Cette augmentation est corrélée avec l'augmentation de fréquentation du parking.

Le ticket moyen en 2024 était de 27,55 €TTC, soit une diminution de 6.90 % par rapport à 2023.

3.3 Exécution Budgétaire

Ce tableau met en évidence les écarts entre le Budget prévu au contrat (DSP 2017-2032) et le réalisé de la même année :

DSP PLS 2017 - 2032	2024			
en €	BP . Contrat (I)	Résultat (II)	Ecart (II-I)	%(II-I)
Chiffre d'affaires (a)	220 147	450 780	230 633	104,76%
Autres produits (b)	0	14 285	14 285	
Dépenses d'exploitation (c)**	-138 615	-306 140	-167 525	120,86%
Amortissements (d)	-64 170	-64 815	-645	1,01%
Frais financiers (e)		-10 893	-10 893	
Résultat avant redevance A = (a+b-c-d-e)	17 362	83 217	65 855	379,31%
Redevance (B)	-4 347	-1 350	2 997	-68,94%
Résultat courant (C= A-B)	13 015	81 867	68 852	529,02%
Résultat exceptionnel (D)				
Résultat annuel (C+D)	13 015	81 867	68 852	529,02%

Le chiffre d'affaires réalisé en 2024 est bien supérieur au contrat de + 104,76% (+ 230 k€).
Concernant les dépenses, elles sont supérieures de +167 K€ liées à la taxe foncière (41k€), aux maintenances liées à l'utilisation des équipements et aux charges fixes.

3.4 Conclusion

La fréquentation et les recettes sont une nouvelle fois en fortes augmentation en 2024. L'attractivité du parking est confirmée en particulier avec la fermeture du parking gratuit P1.

La tension sur la fréquentation du parking entraîne de nombreuses réclamations des clients et rend nécessaire un investissement important afin d'accueillir les chauffeurs dans de bonnes conditions.

Les charges de ce parking pénalisent fortement l'activité. La taxe foncière et les dégradations importantes ne permettent pas de réaliser les investissements qui seraient nécessaires au bon fonctionnement et à l'accueil optimal des chauffeurs (mises en place de sanitaires supplémentaires ; présence d'agents d'exploitation sur site, etc.)

Les études lancées en 2023 pour une extension du parking sécurisé ont permis de définir le modèle économique qui permettra de réaliser les investissements nécessaires.

Dans le cadre de l'extension, les principaux services envisagés sont :

- Sanitaires en nombre suffisant
- Salle de repos chauffeurs
- Bureau d'exploitation
- Présence augmentée d'agent d'exploitation
- Réservations de places et paiement en ligne

En comparaison avec les hypothèses prévisionnelles de fréquentation, la situation actuelle bouleverse l'équilibre économique du contrat. L'exonération de redevance accordée permet de dégager un résultat positif permettant de réduire le déficit de l'opération observé depuis plusieurs années.

5. ANNEXES

Annexe 1 - Personnel Mutualisé et Formation

0.5 ETP - Directeur Exploitation

Il pilote l'activité stationnement des parkings CITIVIA en garantissant la qualité de service, l'optimisation de la gestion et la rentabilité de l'exploitation. Il contribue au développement de l'activité en matière de fréquentation et de services de mobilité. Il assure le management des équipes dédiées au stationnement, la coordination et l'animation avec l'ensemble des autres fonctions internes et externes ressources à l'activité stationnement. Il est garant de l'application des règles, normes et procédures qui régissent l'activité.

Il est l'interlocuteur privilégié auprès des services opérationnels du concédant et auprès des clients utilisateurs des parkings.

Il pilote également les processus d'études et de construction des nouveaux parkings

0.2 ETP - Responsable de Gestion Immobilière

Il est chargé de la mise en place et du suivi des contrats de maintenance, de l'organisation et du suivi des travaux d'entretiens et des réparations hors matériel péage.

0.5 ETP - Assistante administrative

Elle est chargée de l'organisation des RDV de maintenance, de l'organisation et des comptes-rendus de réunions de service, du suivi administratifs des dossiers et de leurs classements. Elles organisent également les formations décidées par le responsable.

1 ETP - Chargé d'exploitation et de stationnement

Il seconde le Responsable de Service et a particulièrement la charge de la facturation, les encaissements et les opérations de collectes et de contrôle des fonds en lien avec le service comptable du siège. Il organise en lien avec le service RH du siège les remplacements et le respect des plannings. Il veille à un bon climat social au quotidien. Il veille au bon fonctionnement des équipements, s'assure de la conformité des sites conformément au règlement en matière de sécurité.

4.5 ETP - Opérateurs de Stationnement en activité

Ils sont chargés de la relation et de la gestion des clients, de la vente des produits de stationnement (forfaits, abonnements, etc.), ils effectuent l'entretien du type premier échelon sur le matériel de péage et sur la structure du bâtiment.

Annexe 2 - Données fréquentation et recette

Visiteurs Horaire

Visiteurs horaire	Janv.	Fév.	Mars	Avril	Mai	Juin	Juil.	Août	Sept.	Oct.	Nov.	Déc.	Total
2018	411	536	769	765	933	876	828	635	852	1 070	1 288	823	9 786
2019	1 040	951	1 222	1 123	1 181	1 247	1 215	903	1 144	1 191	1 113	874	13 204
2020	1 094	1 130	1 079	547	710	840	937	742	975	1 024	1 065	906	11 049
2021	934	996	1 142	929	977	1 015	1 041	788	951	1 045	1 179	1 020	12 017
2022	1 114	1 106	1 253	1 155	1 296	1 283	1 159	1 081	1 245	1 442	1 522	1 290	14 946
2023	1 417	1 413	1 751	1 359	1 455	1 441	1 077	1 101	1 263	1 601	1 546	1 285	16 709
2024	1 562	1 673	1 663	1 694	1 756	1 296	1 370	1 070	1 727	2 293	1 940	1 668	19 712

Recette Horaire en € TTC

Chiffre d'affaire horaire	Janv.	Fév.	Mars	Avril	Mai	Juin	Juil.	Août	Sept.	Oct.	Nov.	Déc.	Total
2018	10 061,60	12 037,30	18 177,40	20 352,89	25 384,42	24 905,29	24 653,68	18 410,18	24 480,53	31 169,78	32 045,13	24 232,18	265 910,38
2019	29 706,20	27 502,80	35 445,40	32 887,70	35 468,40	35 847,90	35 965,90	25 605,50	33 838,20	36 076,90	33 503,90	27 746,30	389 595,10
2020	35 820,00	34 251,30	30 829,90	17 748,00	22 146,10	28 123,50	29 674,40	23 990,80	29 894,50	31 595,10	33 434,90	27 843,50	345 352,00
2021	28 272,40	31 172,00	32 299,70	29 514,10	31 445,70	32 011,80	32 005,70	24 508,60	26 892,00	29 587,80	33 490,60	29 739,50	360 939,90
2022	33 502,80	31 607,50	37 510,00	33 939,00	38 061,00	36 792,20	33 507,10	32 271,00	35 196,80	41 205,60	43 101,50	36 202,70	432 897,20
2023	41 567,70	39 872,78	48 664,10	39 654,60	44 520,10	40 587,40	39 097,50	31 970,70	33 365,50	44 783,60	46 786,90	37 768,20	488 639,08
2024	45 269,10	44 138,40	43 692,00	45 910,40	46 877,30	39 469,20	38 293,40	29 127,60	48 582,70	59 249,80	53 846,00	46 477,40	540 933,30

Annexe 3 - Compte de résultat

PARKING P.L. SAUSHEIM

- COMPTE DE RÉSULTAT -

Société : CITIVIA SPL

Devise : Euro

		Au 31/12/2024
PRODUITS D'EXPLOITATION (1)	• RECETTES HORAIRES	450 780
	• RECETTES ABONNEMENTS	
	RECETTES TOTALES	450 780
	• SUBVENTIONS D'EXPLOITATION	6 006
	• REMBOURSEMENT DES ASSURANCES	
CHARGES D'EXPLOITATION (2)	• REP. SUR AMORT. ET PROV.	2 424
	• PRESTATIONS ANNEXES	5 855
	• AUTRES PRODUITS	
	TOTAL I	465 065
	• ENERGIE, CONSOMMABLES	20 706
	• ASSURANCES	4 010
	• REDEVANCE AU DELEGANT	1 350
	• AUTRES REDEVANCES et DROITS D'AUTEURS	
	• AUTRES SERVICES EXTERIEURS	86 852
	• IMPÔTS, TAXES ET VERSEMENTS ASSIMILÉS	40 944
	dont Taxe Foncière	40 944
	dont autres taxes	
	• SALAIRES ET TRAITEMENTS	46 438
	• CHARGES SOCIALES	20 897
	• DOTATIONS AUX AMORTISSEMENTS ET PROVISIONS	64 815
	Sur immobilisations	64 815
	dotations amortissements	
	dotations aux provisions	
	Pour risques et charge dotations aux provisions	
	• CHARGES MUTUALISEES	21 751
	• SERVICES SUPPORTS	64 542
	TOTAL II	372 305
1. RESULTAT D'EXPLOITATION (I - II)		92 760
PRODUITS FINANCIERS	• PRODUITS FINANCIERS	
	TOTAL III	
CHARGES FINANCIER	• INTÉRÊTS ET CHARGES ASSIMILÉES	10 893
	TOTAL IV	10 893
2. RÉSULTAT FINANCIER (III - IV)		(10 893)
3. RESULTAT COURANT AVANT IMPÔT (I - II + III - IV)		81 867
PRODUITS EXCEPT.	• PRODUITS EXCEPTIONNELS	
	TOTAL V	
CHARGES EXCEPT.	• CHARGES EXCEPTIONNELLES	
	TOTAL VI	
4. RÉSULTAT EXCEPTIONNEL (V - VI)		
TOTAL DES PRODUITS (I + III + V)		465 065
TOTAL DES CHARGES (II + IV + VI)		383 198
5. RÉSULTAT (bénéfice ou perte)		81 867