



PÔLE ÉCONOMIE, MOBILITÉS ET URBANISME
Direction Urbanisme et Aménagement

Accusé de réception - Ministère de l'Intérieur

068-200066009-20260202-3000C-2026-DE

Accusé certifié exécutoire

Réception par le préfet : 10/02/2026

Publication : 10/02/2026

CERTIFIÉ CONFORME Acte exécutoire le 10 février 2026
Le Président



**COMMUNAUTÉ D'AGGLOMÉRATION
MULHOUSE ALSACE AGGLOMÉRATION**

Sous la présidence de Fabian JORDAN
Président

EXTRAIT DU REGISTRE DES DÉLIBÉRATIONS
DU CONSEIL D'AGGLOMÉRATION
Séance du 2 février 2026

70 élus présents (104 en exercice, 17 procurations)

M. Jean-Luc SCHILDKNECHT est désigné secrétaire de séance.

PARKING GARE P1 MULHOUSE : BILAN ANNUEL 2024 (1.2.3/3000C)

Dans le cadre d'une délégation de service public, m2A a confié à la société CITIVIA SPL la gestion et l'exploitation du parc de stationnement en ouvrage, Gare P1, situé 16 quai d'Alger à Mulhouse pour une durée de 10 ans, du 1^{er} janvier 2022 au 31 décembre 2031.

Le quartier de la Gare, avec la ZAC, son quartier d'affaires et sa clientèle ferroviaire propose une offre de stationnement avec :

- Le parking de la Gare P1 situé sous le parvis Adrien Zeller, propriété de m2A ;
- Deux parkings en enclos, propriétés de la Ville de Mulhouse ;
- Des places de stationnement de courte durée implantées sur la voirie.

Le contrat de délégation de service public a pour objet de confier au délégataire :

- la gestion de 433 places voitures dont 12 places pour personnes à mobilité réduite et 10 places pour motos ;
- l'entretien et la maintenance des biens mis à disposition ;
- le renouvellement et la modernisation des équipements ;
- le développement de service aux usagers, la clientèle du P1 étant essentiellement constituée de voyageurs et de professionnels.

Le délégataire exploite l'ouvrage à ses risques et périls et se rémunère essentiellement auprès des usagers du parking.

En contrepartie de la mise à disposition des équipements et installations du parking P1 apportés par la collectivité, le délégataire est tenu d'acquitter une redevance d'occupation du domaine public annuelle.

1. Fréquentation

La fréquentation sur l'année 2024 a été de **43 925 visiteurs horaires** (contre 43 064 en 2023), soit une augmentation de 2 %. Le parking a été saturé 116 jours.

Les recettes horaires pour 2024 étaient de **715 121 €HT** (contre 639 782 €HT en 2023), soit une augmentation de 12 %.

Les recettes des abonnés pour 2024 étaient de **223 568 €HT** (195 280 €HT + une écriture de régularisation de 2023 pour 28 288 €HT), soit une augmentation de 14 % par rapport à 2023 en cohérence avec l'augmentation des tarifs et le nombre d'abonnés (168 en moyenne par mois en 2024 contre 163 en 2023).

Le ticket moyen était de **19,67 €TTC** en 2024 contre 17,50 €TTC en 2023.

2. Personnel d'exploitation

L'équipe en charge de l'exploitation des parkings est mutualisée pour l'ensemble des ouvrages gérés par CITIVIA (1 060 places). Le parking P1 représente **54%** du temps passé par l'équipe stationnement.

L'année 2024 enregistre une nouvelle embauche : un technicien de maintenance dédié au stationnement pour le suivi spécifique des dépannages et de la maintenance des parkings.

3. Maintenance, rénovation et amélioration

Le concessionnaire a fait réaliser sur le site en 2024 :

- des travaux de maintenance (vérification électrique des installations, vérification du système de péage, vérification de la centrale de détection Co2, de la centrale incendie, des rideaux coupe-feu, des extractions de fumée, des ascenseurs)
- des travaux d'investissement : la mise en place d'un système de guidage, l'augmentation du nombre de bornes de recharges électriques (de 2 à 22)
- le remplacement du matériel de péage pour mise en compatibilité avec le Compte Mobilité et l'installation du paiement sans contact

A également été mis en place un système de réservation de places pour les usagers via l'application « Prends ma place »

4. Bilan financier

	2023	2024
Total des produits HT	903 939 €	974 183 €
Total des charges HT	716 391 €	850 121 €
Résultat	187 548 €	124 062 €

Le montant de la redevance versée à la collectivité en 2024 et acté dans le bilan annuel **est de 151 742 €** (contre 65 534 €HT en 2023) en raison de l'arrêt de l'abattement forfaitaire prévu au contrat les deux premières années (72 000 € la première année et 36 000 € la deuxième année).

5. Synthèse

En 2024, le parking P1 a continué à attirer de nombreux visiteurs avec une fréquentation en hausse de 2% avec un nombre important de jours de saturation (116) témoignant de la nécessité de renforcer l'offre du pôle d'échange multimodal.

Le chiffres d'affaires (938 689€) a augmenté de 15% par rapport à 2023 (811 221€). Les charges, quant à elles, ont augmenté de près de 19% en raison notamment de la réalisation de travaux d'entretien et de réparation supérieurs aux prévisions du fait de la forte fréquentation du parking.

La poursuite des travaux engagés en 2023 a permis d'améliorer le service aux usagers (renouvellement des matériels de péages, de la vidéoprotection, guidage à la place, bornes de recharge électriques, réservation de place) et d'optimiser les coûts de fonctionnement (renouvellement des éclairages en LED).

Le futur parking en ouvrage P3 d'une capacité d'environ 550 places – et dont les travaux démarreront en 2026 – permettra de proposer davantage de places de parking pour répondre à l'augmentation de la fréquentation.

Après en avoir délibéré, le Conseil d'Agglomération :

- prend acte, par son vote, du bilan annuel 2024 de la société CITIVIA SPL.

PJ : (1)

- Rapport annuel 2024

Ne prend pas part au vote (1) : Florian COLOM.

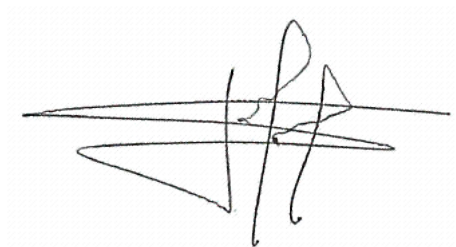
Le Conseil d'agglomération prend acte, par son vote, à l'unanimité des suffrages exprimés, du bilan 2024 de la société CITIVIA SPL pour le parking gare P1.

Le secrétaire de séance



Jean-Luc SCHILDKNECHT

Le Président



Fabian JORDAN



RAPPORT ANNUEL PARKING GARE P1 2024

Table des matières

1. PREAMBULE	2
2. COMPTE RENDU TECHNIQUE	3
2.1 Descriptif technique de l'ouvrage.....	3
2.2 Personnel mutualisé et Formations	4
2.3 Travaux réalisés.....	5
2.4 Surveillance, sécurité et propreté du parc	7
2.5 Evènements d'exploitation.....	8
2.6 Fréquentation	8
2.7 Qualité de Service	9
2.8 Politique commerciale et clientèle	10
3. COMPTE RENDU COMPTABLE ET FINANCIER.....	11
3.1 Tarifs	11
3.2 Recettes.....	12
3.3 Exécution Budgétaire	14
3.4 Conclusion	14
4. ANNEXES	15
Annexe 1 - Personnel Mutualisé et Formation.....	15
Annexe 2 - Visiteurs horaires	16
Annexe 3 -	16
Recettes Horaires	16
Annexe 4 - Compte de Résultat	17
Annexe 5 - Fréquentation ¼ heure.	18
Annexe 6 - Investissement	0

1.PREAMBULE

CITIVIA SPL est délégataire d'une Délégation de Service public pour le parking P1 Gare depuis le 30 décembre 2021 pour une durée de 10 ans (Renouvellement du contrat de 2011)

Ce rapport décrit les activités du parking pour la période du 1er janvier 2024 au 31 décembre 2024, conformément aux articles 30 à 31 de la Délégation de Service Public entre m2A et CITIVIA SPL.

Un bilan mensuel reprenant le détail des données horaires et abonnés ainsi que le cumul est également transmis mensuellement à m2A.

2. COMPTE RENDU TECHNIQUE

2.1 Descriptif technique de l'ouvrage

Le parc comporte 433 places de stationnement dont 12 places P.M.R.

- un système de vidéo surveillance avec plusieurs écrans de contrôle situé dans le local d'exploitation du parking,
- des caméras fixes réparties sur tous les points stratégiques du parking (entrées et sorties des véhicules et piétons, circulations, caisses),
- un poste de gestion péage situé dans le local d'accueil du parking,
- une centrale de gestion technique de gestion (GTC),
- un système de guidage à la place.
- 20 bornes de recharge de véhicules électriques,

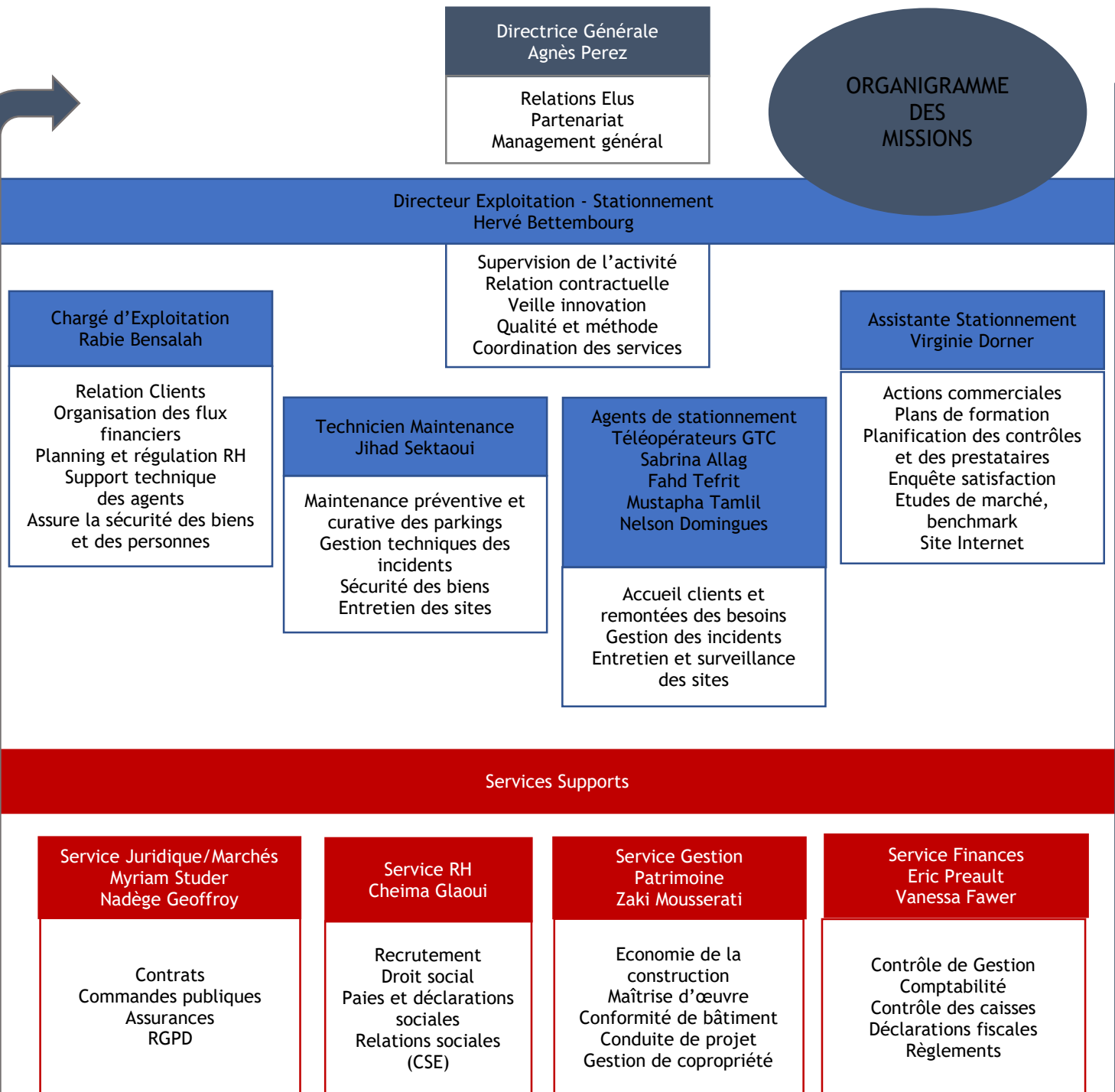
L'ensemble du matériel de péage, de marque ORBILITY est composé de :

- 3 caisses automatiques,
- 2 bornes d'entrée + barrières,
- 2 bornes de sortie + barrières,
- 1 système de lecture de plaque sur l'ensemble des accès véhicules (entrées et sorties),
- 1 mode de paiement CB y compris sans contact sur la caisse automatique, les bornes d'entrées et de sorties.

2.2 Personnel mutualisé et Formations

Le personnel en charge de l'exploitation des parkings est mutualisé pour l'ensemble des ouvrages gérés par Citivia (1060 places)

L'organigramme du personnel dédié à l'activité stationnement est le suivant :
Le parking P1 représente 54 % du temps passé par l'équipe stationnement.



L'année 2024 a été marquée par une évolution de l'organigramme :

- ⇒ L'embauche d'un technicien de maintenance dédié au stationnement ayant pour rôle le suivi spécifique des dépannages et de la maintenance des parkings.

(Voir détails Annexe 1)

Formation technique

La formation au métier d'opérateur de stationnement des nouveaux agents et des intérimaires est effectuée par le Chargé d'Exploitation aidé des équipes en place.

Le responsable de service assiste régulièrement à des journées réseaux où des pilotes d'activité stationnement échangent sur leurs pratiques, expériences et bénéficient d'informations/formations d'intervenants extérieurs (Bornes IRVE / Photovoltaïque etc.).

Formations sécurité

La formation « Incendie » est dispensée chaque année pour tous les membres de l'équipe par le prestataire DUBERNARD.

En 2024, une formation spécifique sur la Centrale de Management Sécurité Incendie a été dispensé à tous les membres de l'équipe stationnement par la société SIEMENS en charge de la maintenance du matériel incendie.

Formations en savoir-être

Sans objet en 2024

2.3 Travaux réalisés.

Travaux d'entretien

Les agents d'exploitation effectuent régulièrement les travaux d'entretien des équipements de péages niveau utilisateur conformément au cahier des charges défini par le péager.

Travaux de maintenance et réparations

Les travaux de maintenance ont été effectués conformément à la réglementation en vigueur et conformément à notre contrat de délégation de service public. Les opérations de maintenance en 2024 ont porté sur :

- En électricité :
Vérification électrique des installations.
- Péage :
Deux visites annuelles effectuées par des techniciens agréés ont été effectuées en 2024 conformément au contrat de maintenance.
- Détection Co No² :
Vérification de la centrale de détection Co² conformément au contrat de maintenance.
- Centrale incendie :
Vérification de la centrale incendie et des capteurs conformément à la réglementation en vigueur et conformément au contrat de maintenance.

- Rideaux coupe-feu :
Vérification des équipements conformément à la réglementation en vigueur et conformément au contrat de maintenance.
- Ventilateurs d'extraction des fumées :
Vérification des équipements conformément à la réglementation en vigueur et conformément au contrat de maintenance.
- Ascenseurs parking et gare TGV :
Maintenance effectuée conformément à la réglementation en vigueur y compris l'ascenseur extérieur situé allée de la gare (secteur 1 ZAC gare TGV) qui n'est pas situé dans l'emprise du parking.

Travaux d'investissement

Dans la cadre du renouvellement de la DSP en 2022, des travaux d'investissements sont programmés selon les caractéristiques et calendrier décrit ci-dessous :

	Descriptif	Avancement / Observations
Exploitation	Aménagement Poste GTC	Achevée en 2024
	Déplacements Extracteurs	L'audit des extracteurs montre que les extracteurs sont conformes et que le déplacement n'est pas nécessaire
	Raccordement EU locaux extracteurs	Les locaux extracteurs sont raccordés. Un curage complet des réseaux a été effectué en 2022 et sera poursuivi annuellement
	Reprise cheminements câbles extracteurs	Achevée en 2024
	Traitement passage eaux entre niveaux	Le contrôle des dalles montre une bonne étanchéité des dalles. Non nécessaire à ce stade
	Renouvellement de la vidéoprotection	Achevé en 2024
	Réfection Peinture circulation et escalier	Programme des interventions à confirmer au regard des budgets
	Remplacement rideaux coupe-feu en portes coupe-feu	Le contrôle des rideaux montre une conformité de ces éléments et la non-nécessité du remplacement
	Dispositif PTI	Réalisé en 2024
	22 Bornes de recharges électriques	Conformément aux demandes du SDIS, 20 bornes ont été installées en 2024
Embellissement	Signalétique extérieure	Prévu en en 2025
	Aménagement local accueil	Réalisé en 2024
	Fresques MOTOCO	Programme à revoir en cohérence avec les budgets disponibles
Nouveaux Services	Couverture Wifi	Réalisée en 2024
	Dématérialisation factures	Fait

(Voir détail en Annexe 6)

Les consultations lancées permettent de confirmer la réalisation dans le budget du renouvellement des matériels de péages.

En revanche, la réalité des montants des équipements électriques montre une augmentation des budgets des prestations liée aux contraintes techniques et à l'inflation des prestations. Ces prestations sont finalisées en 2024.

Les prestations restant à engager concernent les travaux de reprises des résines au sol et d'embellissement. Ces travaux seront confirmés en 2025 après finalisation des travaux techniques.

2.4 Surveillance, sécurité et propreté du parc

Horaire - Surveillance et Propreté

Plusieurs rondes sont effectuées régulièrement par l'ensemble de l'équipe d'exploitation, une ronde journalière et aléatoire est effectuée par un prestataire de sécurité.

Les équipes d'exploitation sont présentes à l'accueil du parking P1 Gare et sont disponibles pour répondre aux demandes des usagers. Lors de la fermeture de l'accueil, les communications sont transférées à un prestataire extérieur selon les horaires ci-dessous :

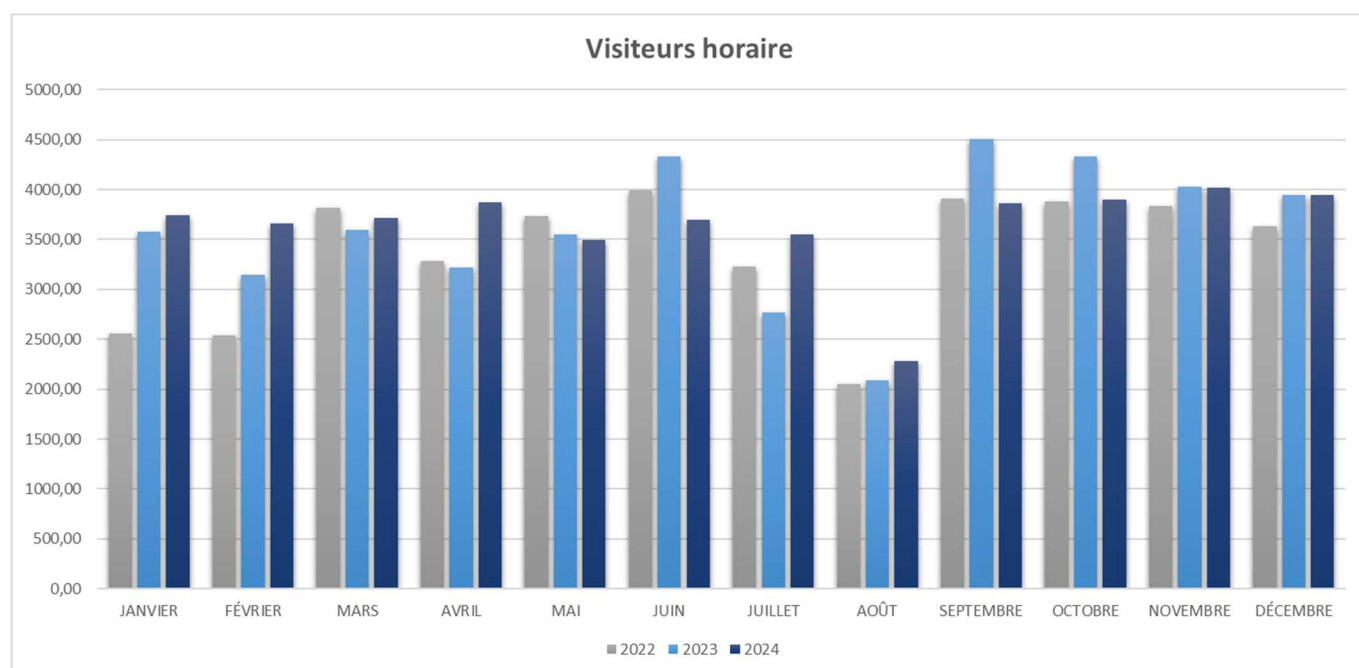
Horaires	CITIVIA	IRIS
1H - 5H		
5H - 9H		
9H - 13H		
13H - 17H		
17H - 21H		
21H - 1H		

Les agents de Citivia procèdent régulièrement (mardi, vendredi et dimanche) au nettoyage du site et à l'entretien du matériel de péage ; ils effectuent le ramassage des déchets de l'ensemble du site.

2.5 Evènements d'exploitation

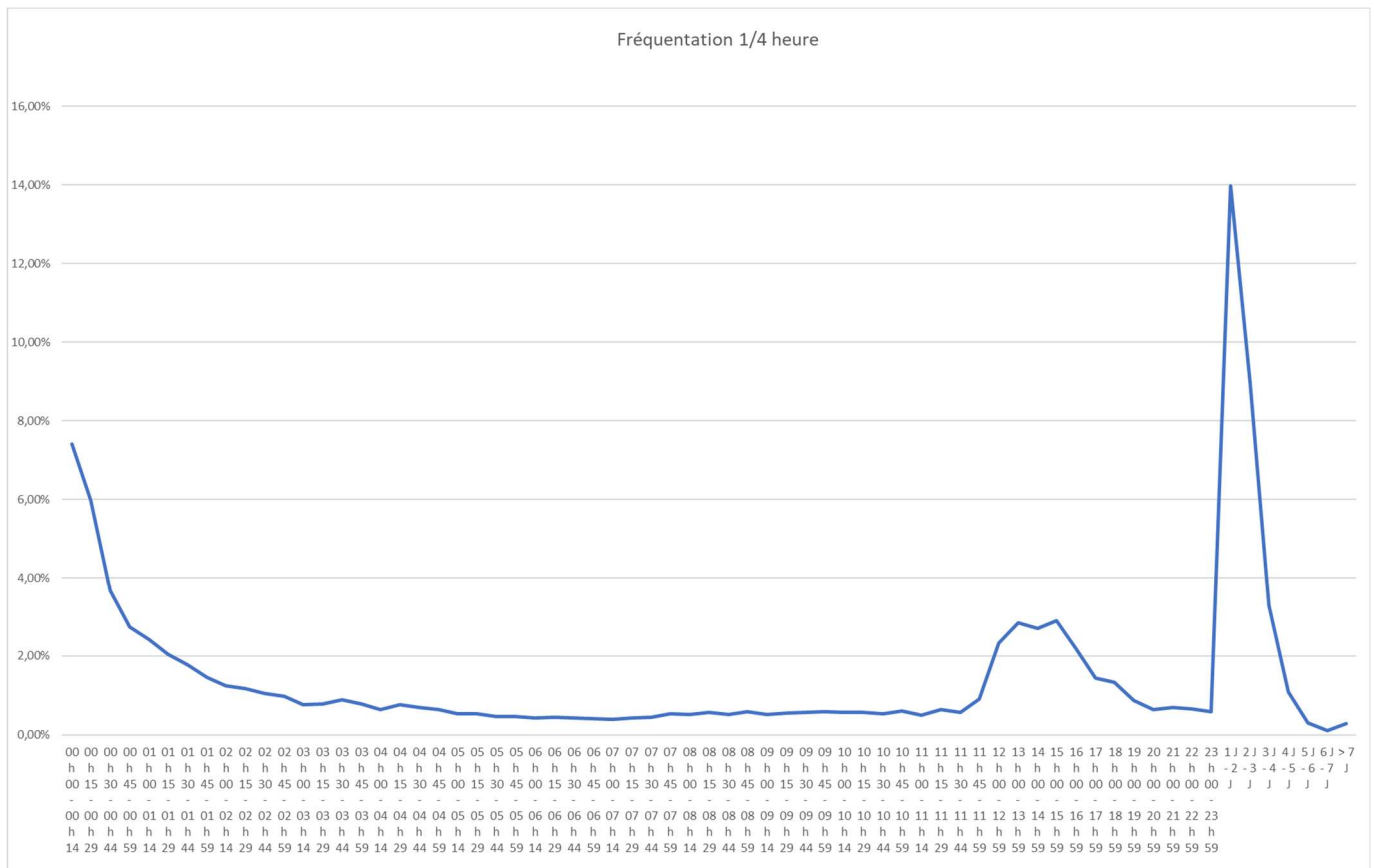
Pas d'événements notables en 2024.

2.6 Fréquentation



La fréquentation en 2024 a augmenté de 2.00 % comparativement à 2023.
(Voir détails Annexe 2.)

Le parking P1 Gare a été saturé 116 jours en 2024 soit environ 31% du temps hors week-end.




Nombre d'Abonnés

Le parking P1 Gare comptait 168 abonnés en moyenne par mois en 2024 (163 en 2023).

2.7 Qualité de Service

Services disponibles

€	
Recharge aux bornes électriques	Prêt de parapluie (sous caution)
Prestation de remise/restitution de véhicules pour les loueurs : Hertz, SIXT, AVIS et ENTERPRISE.	Kit de réparation (sous caution)
Réservations de places	Envoie des factures par mail aux abonnés

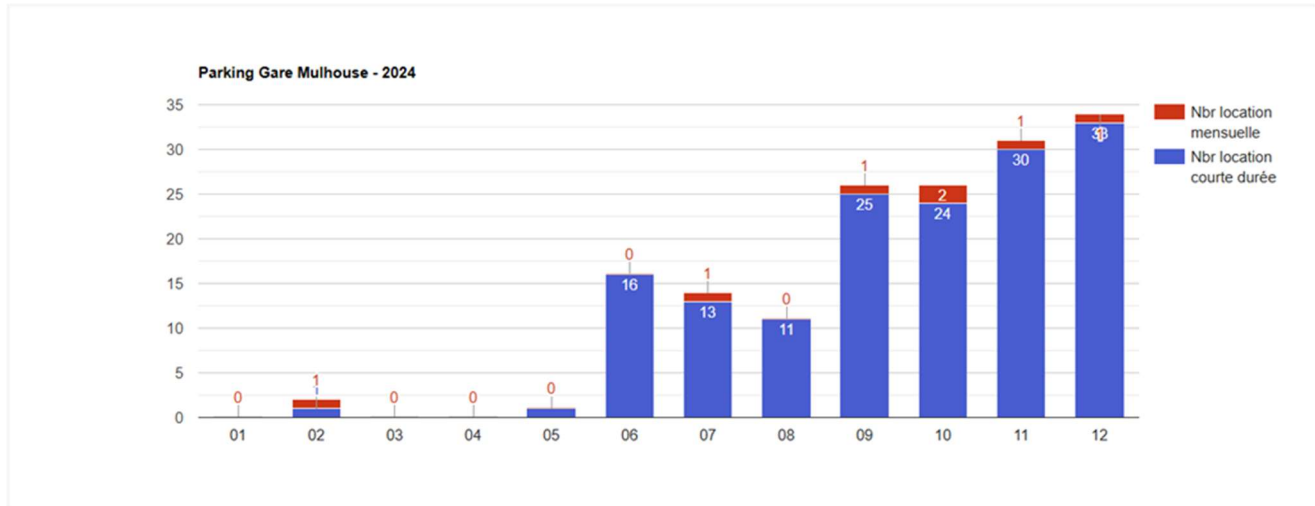
Adaptations à envisager pour améliorer le service

Dans le cadre du renouvellement de la DSP pour la période 2022/2031, un certain nombre d'investissements sont réalisés pour améliorer le service aux usagers dont :

- La mise en place d'un système de guidage à la place,
- L'augmentation du nombre de bornes de recharge électrique (de 2 à 22 pour mise en conformité avec la réglementation),
- Le remplacement du matériel de péage pour mise en compatibilité avec le Compte Mobilité et l'installation du paiement sans contact,
- D'autres travaux de remise aux normes et d'embellissement.

En parallèle, en 2024 a été mis en place un système de réservation de places pour les usagers via l'application « Prends Ma Place » développée avec PARCUS.

Depuis sa mise en place en juin 2024, la réservation de places rencontre un succès auprès des usagers. 5 places sont mises à disposition et permettent aux usagers de s'assurer de trouver une place dans le parking.



2.8 Politique commerciale et clientèle

Charte et enquêtes (téléphoniques, entretiens, rapports clients)

Sans objet.

Documentation mise à disposition pour nos clients

Les tarifs affichés sur les totems, les SAS et à l'accueil du parking et disponibles sur le site internet de Citivia : www.citivia.fr.

Une adresse mail spécifique affichée dans le parking (stationnement@citivia.fr) permet aux clients de s'adresser directement aux Opérateurs de Stationnement.

Actions et Opérations commerciales

Destinées aux clients horaires : Néant

Destinées aux clients abonnés : Néant

Moyens de paiement

Les moyens de paiements possibles sur le site sont : espèces, CB ou chèques.

Analyse des cahiers de correspondance et de réclamations

Sans objet.

Analyse du service relations clients - appel relation client

Sans objet

3. COMPTE RENDU COMPTABLE ET FINANCIER

3.1 Tarifs

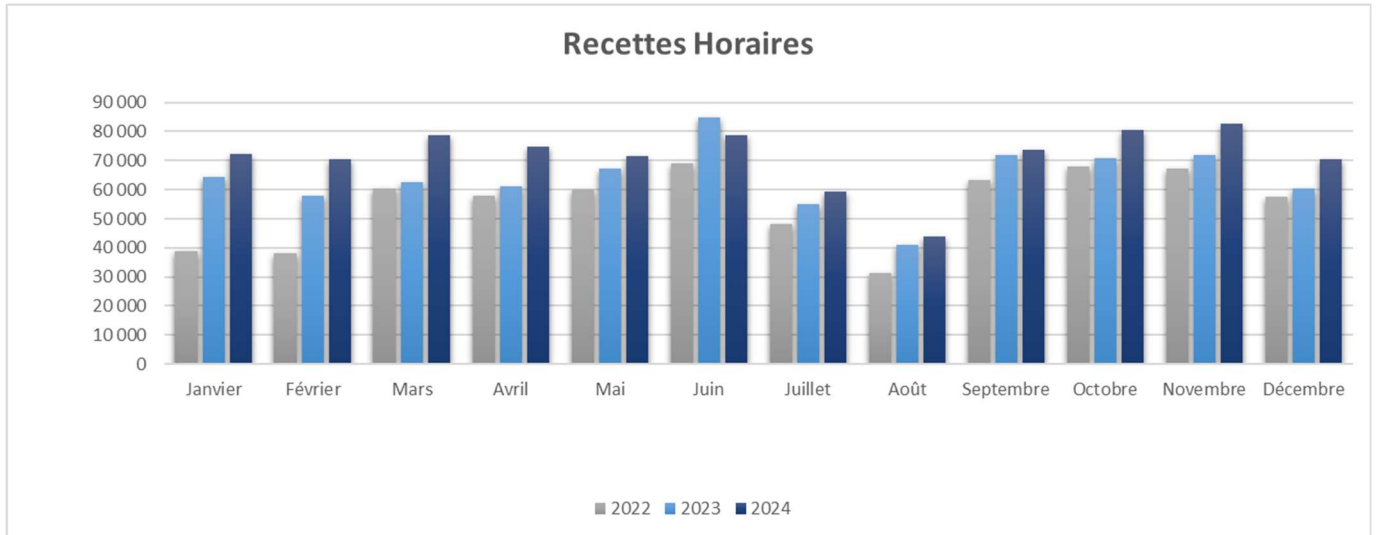
Tarifs « Abonnés » et « Horaires » 2024 en € TTC

TARIFS			
TARIFS ABONNES		TARIFS HORAIRES	
	Tarif TTC	Durée	Tarif TTC
Abonnement mensuel	83.00 €	De 0 à 30 min	Gratuit
Abonnement trimestriel	48.50 €	De 30 min à 45 min	1.50 €
Abonnement motos	249.00 €	De 45 min à 3 h15	+ 0.30 € toutes les 15 min
Abonnement motos trimestriel	145.50 €	De 3 h 15 à 13h00	+ 0.20 € toutes les 15 min

FORFAITS NON RECONDUCTIBLES	
Durée	Tarif TTC
1 semaine (7 jours consécutifs)	42.00 €
2 semaines (14 jours consécutifs)	70.50 €
1 mois (30 ou 31 jours consécutifs)	94.00 €

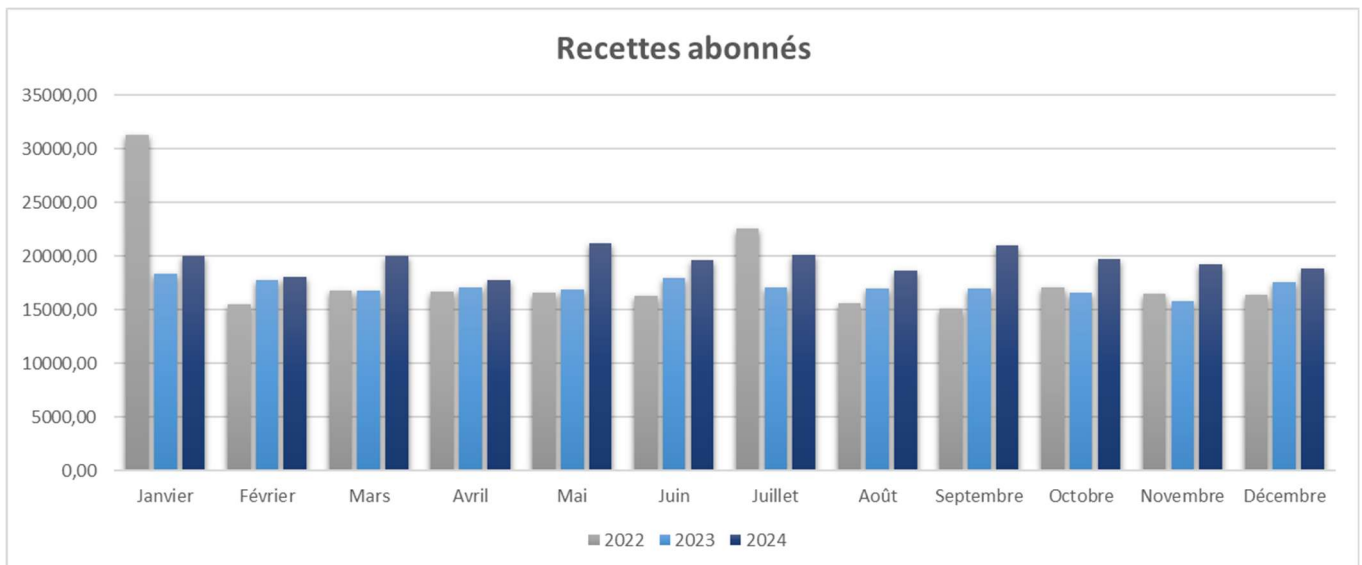
3.2 Recettes

Recettes horaires en € TTC



(Voir détails annexe 2)

Recettes abonnés en € TTC



(Voir détails annexe 3)

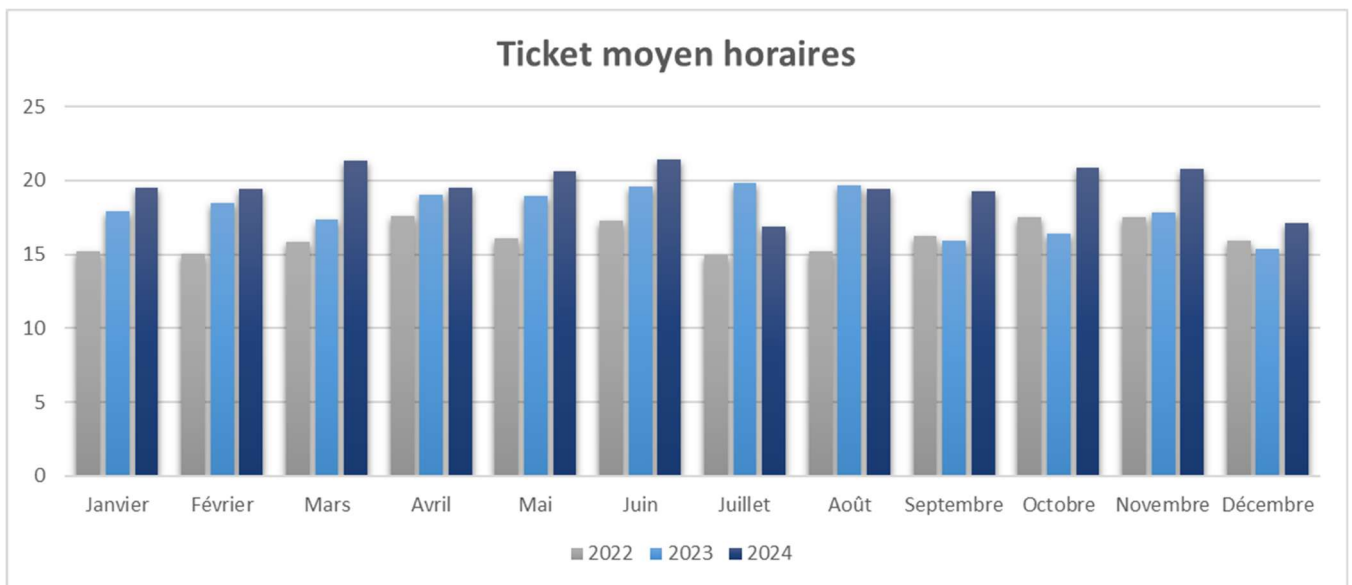
Analyse des recettes

Les recettes 2024 sont en hausse par rapport à 2023 de 13,9% pour les abonnés en cohérence avec les augmentations de tarifs et l'augmentation du nombre d'abonnés et de 11,6% pour les horaires lié à l'augmentation du ticket moyen.

	Répartition initiale (01/2022)	2024
Moyenne abonnés	100	100
Moyenne loueurs	52	50
Moyenne hôtel	20	20
Moyenne horaires :	261	263
TOTAL	433	433

Ticket moyen horaires

Le ticket moyen en 2024 était de 19.67€ TTC, soit une augmentation de 9.52 % par rapport à 2023.



3.3 Exécution Budgétaire

Ce tableau met en évidence les écarts entre le Budget prévu au contrat (DSP 2022-2032) et le réalisé de la même année :

DSP P1 2022 - 2032	2024			
en €	BP . Contrat (I)	Résultat (II)	Ecart (II-I)	%(II-I)
Chiffre d'affaires (a)	793 940	938 689	144 749	18,23%
Visiteurs horaires	632 500	715 121	82 621	13,06%
Abonnés	161 440	223 568	62 128	38,48%
Autres produits (b)	27 184	35 494	8 310	30,57%
Dépenses d'exploitation (c)	-577 788	-655 783	-77 995	13,50%
Amortissements (d)	-80 165	-41 631	38 534	-48,07%
Frais financiers (e)	-9 624	-965	8 659	-89,97%
Résultat avant redevance A = (a+b-c-d-e)	153 547	275 804	122 257	79,62%
Redevance (B)	-102 614	-151 742	-49 128	47,88%
Résultat courant (C= A-B)	50 933	124 062	73 129	143,58%

(Voir détails Annexe 4)

Le chiffre d'affaires réalisé en 2024 est supérieur au contrat de + 18,23% (+144,7 k€). Il est à noter que ce chiffre d'affaires intègre 34 k€ TTC de recettes abonnées qui n'avaient pas été comptabilisées en 2023 et intégrées en 2024.

Les dépenses d'exploitation sont supérieures aux prévisions ; la forte fréquentation du parking a nécessité la réalisation de travaux d'entretien et de réparation supérieurs au prévisionnel. Le décalage des investissements entraîne un montant d'amortissement inférieur au prévisionnel.

3.4 Conclusion

En 2024, le parking P1 gare continue d'attirer de nombreux visiteurs avec une augmentation de 2% de la fréquentation par rapport à 2023 qui était déjà une année chargée.

Les travaux engagés en 2023 permettent d'améliorer les conditions de travail des équipes de stationnement et le service aux usagers (renouvellement des matériels de péages, de la vidéoprotection ; guidage à la place) et de proposer des services améliorés pour les usagers (bornes de recharge électriques, réservation de place) et d'optimiser les coûts de fonctionnement (renouvellement des éclairages en LED).

L'enjeu pour les 3 années est de pouvoir continuer à proposer un accueil optimal tout en faisant face à une augmentation de la fréquentation et une saturation du parking 2 - 3 jours par semaines. Avant la mise en service du parking P3 sur le secteur gare, nous devons faire face à une frustration des usagers qui ont parfois des difficultés à trouver des stationnements disponibles ainsi que de la part des entreprises s'installant sur le quartier d'affaire auxquelles nous ne pouvons pas proposer d'abonnements à la hauteur de leurs attentes. En parallèle, les travaux de voirie sur le centre-ville entraînent une augmentation de la fréquentation des loueurs de voitures sur le P1.

4. ANNEXES

Annexe 1 - Personnel Mutualisé et Formation

0.5 ETP - Directeur Exploitation

Il pilote l'activité stationnement des parkings CITIVIA en garantissant la qualité de service, l'optimisation de la gestion et la rentabilité de l'exploitation. Il contribue au développement de l'activité en matière de fréquentation et de services de mobilité. Il assure le management des équipes dédiées au stationnement, la coordination et l'animation avec l'ensemble des autres fonctions internes et externes ressources à l'activité stationnement. Il est garant de l'application des règles, normes et procédures qui régissent l'activité.

Il est l'interlocuteur privilégié auprès des services opérationnels du concédant et auprès des clients utilisateurs des parkings.

Il pilote également les processus d'études et de construction des nouveaux parkings

0.2 ETP - Responsable de Gestion Immobilière

Il est chargé de la mise en place et du suivi des contrats de maintenance, de l'organisation et du suivi des travaux d'entretiens et des réparations hors matériel péage.

0.5 ETP - Assistante administrative

Elle est chargée de l'organisation des RDV de maintenance, de l'organisation et des comptes-rendus de réunions de service, du suivi administratifs des dossiers et de leurs classements. Elles organisent également les formations décidées par le responsable.

1 ETP - Chargé d'exploitation et de stationnement

Il seconde le Responsable de Service et a particulièrement la charge de la facturation, les encaissements et les opérations de collectes et de contrôle des fonds en lien avec le service comptable du siège. Il organise en lien avec le service RH du siège les remplacements et le respect des plannings. Il veille à un bon climat social au quotidien. Il veille au bon fonctionnement des équipements, s'assure de la conformité des sites conformément au règlement en matière de sécurité.

4.5 ETP - Opérateurs de Stationnement en activité

Ils sont chargés de la relation et de la gestion des clients, de la vente des produits de stationnement (forfaits, abonnements, etc.), ils effectuent l'entretien du type premier échelon sur le matériel de péage et sur la structure du bâtiment.

Annexe 2 - Visiteurs horaires

VISIT HORAIRE.													
	Janv.	Fév.	Mars	Avril	Mai	Juin	Juil.	Aout	Sept.	oct.	Nov.	Déc.	Total
2011												369	369
2012	1 047	1 308	1 376	1 468	1 577	2 109	2 197	1 717	3 015	3 770	3 227	3 186	25 997
2013	3 229	2 993	3 405	3 318	2 700	3 164	2 954	2 012	3 777	4 064	3 813	3 693	39 122
2014	3 361	3 448	3 733	3 748	3 188	3 446	2 960	2 080	3 729	4 078	4 103	4 045	41 919
2015	3 924	3 834	4 324	4 149	3 566	4 469	3 212	1 880	4 039	4 066	3 949	3 770	45 182
2016	3 684	3 485	4 239	3 485	3 637	4 054	3 082	2 410	7 719	7 241	7 117	7 340	57 493
2017	6 646	6 004	7 509	6 142	6 453	7 414	6 099	4 829	6 935	7 730	6 383	4 332	76 476
2018	4 139	3 945	3 973	2 463	2 937	4 144	3 603	2 405	4 268	4 467	4 495	4 005	44 844
2019	3 891	3 892	4 476	3 957	3 600	4 528	3 642	2 517	4 300	4 355	4 440	2 406	46 004
2020	3 768	3 618	1 386	60	327	1 214	1 906	1 555	2 855	2 653	943	1 509	21 794
2021	1 843	1 786	1 887	1 270	1 757	2 854	2 709	1 525	3 508	3 759	3 555	3 198	29 651
2022	2 555	2 534	3 813	3 280	3 730	3 992	3 229	2 049	3 905	3 879	3 831	3 628	40 425
2023	3 578	3 141	3 596	3 214	3 548	4 334	2 770	2 086	4 505	4 326	4 026	3 940	43 064
2024	3 740	3 664	3 715	3 867	3 491	3 694	3 551	2 282	3 864	3 895	4 014	4 148	43 925

Annexe 3 -

Recettes Horaires

RECETTE HORAIRE.													
	Janv.	Fév.	Mars	Avril	Mai	Juin	Juil.	Aout	Sept.	Oct.	Nov.	Déc.	Total
2011												4 071,5	4 071,5
2012	14 390,5	18 171,0	20 300,0	20 858,0	21 830,0	26 460,8	23 104,0	18 207,0	36 160,5	45 946,5	40 872,0	36 018,5	322 318,8
2013	38 951,0	37 601,5	41 185,0	42 247,0	37 185,0	43 508,5	34 603,0	20 666,9	47 800,9	50 352,5	47 923,5	43 823,5	485 848,3
2014	44 609,5	42 811,5	57 654,5	49 784,6	40 194,6	45 223,9	35 812,5	23 772,7	50 302,5	55 429,4	56 000,3	50 698,2	552 294,2
2015	51 195,4	47 538,6	56 040,7	53 396,8	47 916,6	58 736,5	40 273,9	24 533,9	59 600,4	60 464,1	58 555,8	51 990,2	610 242,9
2016	55 460,8	49 959,4	63 998,7	51 184,5	54 895,3	57 247,1	41 487,2	28 804,3	63 702,3	62 611,8	64 333,1	58 132,2	651 816,7
2017	61 093,5	54 278,2	66 884,9	50 972,1	56 784,8	68 493,7	47 824,0	28 914,1	63 280,8	69 606,3	67 785,6	58 914,0	694 832,0
2018	62 261,8	59 006,8	64 113,6	34 275,3	39 633,1	58 487,3	54 562,6	38 424,1	67 720,3	73 099,0	76 360,0	61 982,3	689 926,1
2019	64 321,8	63 766,1	70 373,0	62 820,1	60 477,3	74 201,4	57 928,1	36 273,8	66 386,6	72 012,1	73 339,1	30 205,8	732 105,1
2020	55 970,5	59 086,3	21 750,0	451,3	3 766,1	16 329,5	25 093,0	19 367,3	37 852,5	36 715,7	13 195,0	28 838,6	318 415,8
2021	26 515,5	23 237,2	25 387,0	16 323,5	28 062,2	42 955,3	38 692,3	23 619,0	53 622,0	62 065,1	58 670,6	49 607,3	448 757,0
2022	38 939,0	38 209,7	60 425,6	57 764,1	59 943,6	68 915,2	48 308,2	31 208,6	63 366,1	67 871,7	67 073,6	57 649,6	659 675,0
2023	63 037,8	57 971,0	62 501,8	61 281,6	67 240,5	85 001,8	54 871,7	40 947,3	71 830,7	70 900,6	71 762,6	60 391,2	767 738,6
2024	73 535,7	70 639,1	78 705,8	74 924,7	71 420,0	78 567,5	59 569,9	43 741,0	73 822,9	80 390,4	82 820,3	70 328,3	858 465,6

Recettes abonnées en € TTC

RECETTE ABO.													
	Janv.	Fév.	Mars	Avril	Mai	Juin	Juil.	Aout	Sept.	Oct.	Nov.	Déc.	Total
2011												1 522,41	1 522,41
2012	3 626,86	4 234,15	5 107,07	7 582,98	9 718,06	9 342,80	9 384,19	8 352,59	10 997,15	10 332,51	11 715,71	13 036,20	103 430,27
2013	14 161,18	10 924,96	10 999,10	11 731,96	16 809,32	12 754,42	13 872,06	13 389,04	17 463,13	16 097,08	23 008,44	15 763,33	176 974,02
2014	16 156,70	13 845,25	15 108,70	14 072,22	13 461,62	15 606,29	17 117,85	16 970,55	17 401,77	18 254,16	16 924,01	19 380,32	194 299,44
2015	22 104,38	19 352,43	20 678,65	21 065,08	24 712,70	16 563,95	28 183,74	22 001,15	22 429,57	24 777,57	24 635,71	22 570,23	269 075,16
2016	22 658,32	22 138,23	23 698,00	31 373,78	20 901,67	21 412,39	22 500,04	9 601,88	19 066,76	34 920,80	20 892,29	22 529,64	271 693,80
2017	24 024,91	23 412,40	24 043,68	21 416,60	25 000,99	24 465,47	21 952,44	20 146,18	22 611,07	24 427,44	22 557,24	19 846,19	273 904,61
2018	21 726,41	19 855,37	20 452,13	19 530,14	18 805,16	15 294,14	15 222,66	14 904,11	14 688,05	15 056,65	14 387,77	14 603,80	204 526,39
2019	14 557,99	12 954,58	14 143,74	14 294,90	14 935,01	14 536,55	14 908,66	15 037,38	15 101,10	15 452,87	14 398,63	14 345,72	174 667,13
2020	16 592,34	16 039,75	15 422,21	8 283,97	16 441,50	15 183,06	16 607,85	20 608,96	16 711,86	17 717,05	17 484,21	16 855,63	193 948,39
2021	27 659,28	17 491,65	18 650,63	19 152,02	19 014,84	18 806,50	24 413,16	19 160,81	19 080,20	16 799,82	15 989,57	15 878,27	232 096,75
2022	31 285,92	15 472,75	16 769,62	16 698,43	16 575,62	16 294,92	22 554,55	15 572,81	15 155,67	17 042,74	16 475,13	16 397,23	216 295,39
2023	18 317,27	17 730,00	16 809,31	17 071,16	16 879,74	17 930,97	17 047,82	16 951,77	16 938,40	16 625,45	15 839,65	17 585,86	205 727,40
2024	20 002,14	18 030,25	20 015,04	17 804,35	21 208,85	19 672,82	20 098,54	18 631,08	20 981,80	19 750,04	19 258,96	18 881,84	268 277,40

Annexe 4 - Compte de Résultat

PARKING GARE

- COMPTE DE RÉSULTAT -

Société : CITIVIA SPL

Devise : Euro

		Au 31/12/2024
PRODUITS D'EXPLOITATION (I)	• RECETTES HORAIRES	715 121
	• RECETTES ABONNEMENTS	223 568
	RECETTES TOTALES	938 689
	• SUBVENTIONS D'EXPLOITATION	
	• REMBOURSEMENT DES ASSURANCES	
CHARGES D'EXPLOITATION (II)	• REP. SUR AMORT. ET PROV.	23 069
	• PRESTATIONS ANNEXES	12 425
	• AUTRES PRODUITS	
	TOTAL I	974 183
	• ENERGIE, CONSOMMABLES	53 752
	• ASSURANCES	7 966
	• REDEVANCE AU DELEGANT	151 742
	• AUTRES REDEVANCES et DROITS D'AUTEURS	1 587
	• AUTRES SERVICES EXTERIEURS	167 282
	• IMPÔTS, TAXES ET VERSEMENTS ASSIMILES	99 178
CHARGES D'EXPLOITATION (II)	• SALAIRES ET TRAITEMENTS	98 547
	• CHARGES SOCIALES	44 346
	• DOTATIONS AUX AMORTISSEMENTS ET PROVISIONS	41 631
	Sur immobilisations dotations amortissements	34 731
	Pour risques et charges : dotations aux provisions	6 900
	• CHARGES MUTUALISEES	46 158
	• SERVICES SUPPORTS	136 967
	TOTAL II	849 156
	1. RÉSULTAT D'EXPLOITATION (I - II)	125 027
	• PRODUITS FINANCIERS	
PRODUITS FINANCIER	TOTAL III	
	• INTÉRÊTS ET CHARGES ASSIMILÉES	965
CHARGES FINANCIER	TOTAL IV	965
	2. RÉSULTAT FINANCIER (III - IV)	(965)
3. RÉSULTAT COURANT AVANT IMPÔT (I - II + III - IV)		124 062
PRODUITS EXCEPT.	• PRODUITS EXCEPTIONNELS	
	TOTAL V	
CHARGES EXCEPT.	• CHARGES EXCEPTIONNELLES	
	TOTAL VI	
4. RÉSULTAT EXCEPTIONNEL (V - VI)		
TOTAL DES PRODUITS (I + III + V)		974 183
TOTAL DES CHARGES (II + IV + VI)		850 121
5. RÉSULTAT (bénéfice ou perte)		124 062

Le résultat 2024 excédentaire de + 124 k€ s'explique par trois événements conjoints :

Le report des investissements inscrit au Budget

Des produits supérieurs au prévisionnel qui intègrent un report de produit de 2023

Annexe 5 - Fréquentation ¼ heure.

DUREES DE STATIONNEMENT STATIONNEMENT	Janvier	Février	Mars	Avril	Mai	Juin	Juillet	Août	Septembre	Octobre	Novembre	Décembre	TOTAL	MOYENNE	Colonne1
00 h 00 - 00 h 14	587	454	516	378	405	425	396	319	482	522	447	460	5391	449	7,42%
00 h 15 - 00 h 29	419	346	356	363	356	311	381	333	382	336	331	423	4337	361	5,97%
00 h 30 - 00 h 44	200	193	189	233	213	201	293	229	227	201	206	273	2658	222	3,66%
00 h 45 - 00 h 59	145	159	127	176	163	140	231	198	166	170	137	171	1983	165	2,73%
01 h 00 - 01 h 14	146	128	103	164	142	153	177	130	154	133	139	181	1750	146	2,41%
01 h 15 - 01 h 29	117	96	108	142	103	120	133	109	142	127	114	171	1482	124	2,04%
01 h 30 - 01 h 44	88	118	81	115	85	117	144	74	93	111	119	142	1287	107	1,77%
01 h 45 - 01 h 59	75	66	88	94	69	105	95	73	79	77	104	130	1055	88	1,45%
02 h 00 - 02 h 14	74	77	64	74	55	75	94	71	68	65	69	124	910	76	1,25%
02 h 15 - 02 h 29	60	54	78	50	58	87	85	56	74	68	81	100	851	71	1,17%
02 h 30 - 02 h 44	55	64	62	55	55	59	78	44	62	70	76	80	760	63	1,05%
02 h 45 - 02 h 59	57	54	50	57	51	66	76	44	53	52	72	83	715	60	0,98%
03 h 00 - 03 h 14	56	44	42	37	42	48	69	28	50	39	43	62	560	47	0,77%
03 h 15 - 03 h 29	37	30	37	46	43	54	65	39	45	39	66	65	566	47	0,78%
03 h 30 - 03 h 44	60	58	54	68	41	66	68	21	63	43	43	66	651	54	0,90%
03 h 45 - 03 h 59	45	40	45	48	35	45	64	35	59	40	40	76	572	48	0,79%
04 h 00 - 04 h 14	37	33	34	38	24	50	51	28	47	30	38	62	472	39	0,65%
04 h 15 - 04 h 29	43	63	38	54	34	50	58	36	37	48	49	48	558	47	0,77%
04 h 30 - 04 h 44	52	40	41	50	40	41	40	27	41	27	41	65	505	42	0,69%
04 h 45 - 04 h 59	39	49	34	38	29	47	47	25	36	36	37	55	472	39	0,65%
05 h 00 - 05 h 14	30	44	29	26	28	33	27	23	35	36	31	49	391	33	0,54%
05 h 15 - 05 h 29	21	38	25	34	29	40	37	25	43	33	28	36	389	32	0,54%
05 h 30 - 05 h 44	26	29	29	25	29	37	20	23	24	27	27	49	345	29	0,47%
05 h 45 - 05 h 59	32	34	19	19	29	26	29	26	28	42	25	30	339	28	0,47%
06 h 00 - 06 h 14	20	29	24	31	23	34	31	16	29	25	25	31	318	27	0,44%
06 h 15 - 06 h 29	24	24	24	34	26	27	26	14	25	21	34	48	327	27	0,45%
06 h 30 - 06 h 44	24	21	28	29	21	32	24	20	24	24	23	39	309	26	0,43%
06 h 45 - 06 h 59	22	21	26	27	19	26	26	20	24	20	29	42	302	25	0,42%
07 h 00 - 07 h 14	26	21	15	24	23	18	36	23	19	26	28	24	283	24	0,39%
07 h 15 - 07 h 29	31	29	17	29	32	32	24	23	23	21	24	24	309	26	0,43%
07 h 30 - 07 h 44	28	21	23	30	28	39	26	13	26	29	25	36	324	27	0,45%
07 h 45 - 07 h 59	29	38	28	30	34	33	25	14	37	31	44	43	386	32	0,53%
08 h 00 - 08 h 14	19	34	23	39	26	33	32	21	24	36	52	36	375	31	0,52%
08 h 15 - 08 h 29	30	34	21	28	32	37	34	21	33	41	59	46	416	35	0,57%
08 h 30 - 08 h 44	31	32	23	40	29	32	32	19	41	26	34	45	484	32	0,53%
08 h 45 - 08 h 59	41	28	37	34	29	31	43	27	44	41	38	33	426	36	0,59%
09 h 00 - 09 h 14	29	39	33	35	20	38	27	27	28	38	35	34	383	32	0,53%
09 h 15 - 09 h 29	31	43	28	24	51	34	36	36	28	24	26	43	404	34	0,56%
09 h 30 - 09 h 44	41	32	30	30	34	32	36	26	51	38	30	38	418	35	0,58%
09 h 45 - 09 h 59	41	31	33	36	37	43	41	27	40	27	32	45	433	36	0,60%
10 h 00 - 10 h 14	39	42	33	30	27	36	44	25	23	35	48	39	421	35	0,58%
10 h 15 - 10 h 29	33	37	31	43	27	43	31	26	40	51	37	24	423	35	0,58%
10 h 30 - 10 h 44	36	29	25	33	35	19	31	22	52	51	26	27	386	32	0,53%
10 h 45 - 10 h 59	44	33	33	39	40	43	39	35	41	30	29	34	440	37	0,61%
11 h 00 - 11 h 14	30	26	24	28	35	29	28	27	45	33	30	27	362	30	0,50%
11 h 15 - 11 h 29	37	44	35	35	33	44	43	38	35	41	38	47	470	39	0,65%
11 h 30 - 11 h 44	27	28	38	40	35	45	37	28	30	44	40	30	422	35	0,58%
11 h 45 - 11 h 59	53	68	61	57	65	75	70	39	51	41	41	44	665	55	0,91%
12 h 00 - 12 h 59	131	139	119	143	136	167	173	132	170	149	97	137	1693	141	2,33%
13 h 00 - 13 h 59	179	152	167	162	152	205	192	136	234	187	128	169	2063	172	2,84%
14 h 00 - 14 h 59	150	168	164	169	155	183	187	148	166	170	137	162	1959	163	2,69%
15 h 00 - 15 h 59	166	162	169	166	163	189	179	142	200	207	187	171	2101	175	2,89%
16 h 00 - 16 h 59	106	111	146	133	117	147	149	118	128	148	136	143	1582	132	2,18%
17 h 00 - 17 h 59	69	82	91	88	79	81	103	97	106	95	71	92	1054	88	1,45%
18 h 00 - 18 h 59	61	74	75	67	88	87	94	86	79	79	81	100	971	81	1,34%
19 h 00 - 19 h 59	49	39	55	59	41	55	59	52	52	62	51	58	632	53	0,87%
20 h 00 - 20 h 59	41	26	36	34	29	48	53	32	46	32	43	47	467	39	0,64%
21 h 00 - 21 h 59	37	44	34	39	46	51	52	28	55	37	37	48	508	42	0,70%
22 h 00 - 22 h 59	40	28	47	50	33	42	43	32	33	44	29	61	482	40	0,66%
23 h 00 - 23 h 59	30	23	29	37	33	46	29	36	46	37	49	38	433	36	0,60%
1 J - 2 J	911	863	877	885	799	959	704	404	938	979	984	842	10155	846	13,97%
2 J - 3 J	554	534	623	580	504	634	460	249	624	608	612	537	6519	543	8,97%
3 J - 4 J	231	198	233	242	204	206	152	111	198	203	221	185	2384	199	3,28%
4 J - 5 J	57	99	63	79	63	53	57	52	64	63	93	51	794	66	1,09%
5 J - 6 J	23	18	20	22	29	8	15	15	14	19	16	19	218	18	0,30%
6 J - 7 J	6	3	7	9	10	5	5	9	8	5	3	15	85	7	0,12%
> 7 J	17	7	14	9	15	9	62	21	16	20	8	10	208	17	0,29%
													6058		

Annexe 6 - Investissement

Parc Gare P1		Contrat DSP				Programme Travaux Actualisé				
catégorie	Désignation des travaux	Descriptif envisagé	Coût	Durée de vie	Total	Année	Descriptif Trx	Coût	Delta Budget	Observations
TRAVAUX DE RENOUVELLEMENT										
	Maîtrise d'œuvre		Inclus				Maîtrise d'œuvre	Inclus		
1-Exploitation	Aménagement poste GTC (*)		3 450 €	10	3 450 €	2022	Réaménagement Bureau	4 374 €	924 €	Redispotion du bureau pour aménagement des écrans et accueil
1-Exploitation	Déplacement des extracteurs + gaines tôles - 4u (*)			20	27 600 €	2023			-27 600 €	Déplacement des extracteurs non jugée nécessaire
		Dépose et repose des extracteurs existant	18 400 €							
		Pose de gaines tôles de raccordement à l'exutoire	9 200 €							
1-Exploitation	Raccordement aux EU des locaux des extracteurs - 8u (*)			20	12 000 €	2022	Eaux Usées		-7 500 €	Curage de l'ensemble des réseaux afin de permettre l'évacuation des eaux
		Carottage socle béton	2 500 €				Nettoyage des caniveaux et curage extracteur	1 000 €		
		Démolition socle et saignées dans dallage	5 500 €				Curage des réseaux	3 500 €		
		Fourniture et pose tuyaux PVC Diam 400 + raccordement sur EP fonte avec adaptateur	3 500 €							
		Evacuation gravat	500 €							
1-Exploitation	Reprise cheminement câbles alimentation électrique Extracteurs - 8u (Niveau -1 et -2) (*)			10	4 600 €	2022	Reprise cheminement des cables extracteurs	36 279 €	31 679 €	Remplacement de l'ensemble des câbles CR1 afin de les rendre conformes
		Consignation + dépose câblages existants y compris chemin de câbles	1 150 €							
		Fourniture et pose de nouveaux chemins de câbles en partie haute y compris câblage CR1	3 450 €							
1-Exploitation	Traitement des passages d'eaux entre niveau (*)			10	2 875 €	2023		3 000 €	125 €	
		Traitement joint de dilatation entre niveau -1 et -2	2 875 €							
1-Exploitation	Eclairage Leds (100%) - 670 u (*)			5	46 000 €	2023			47 470 €	Le remplacement des éclairages et autres travaux électriques nécessitent des reprises dans les tableaux électriques
		Remplacement des tubes Néons par des tubes leds (630 u)	36 225 €				Remplacement Tubes	38 467 €		
							Modification TGBT	9 961 €		
							Modification Tableau divisionnaire (8U)	39 545 €		
							Divers	5 498 €		
		Remplacement des lampes (blocs) Darwin (40 u)	9 775 €							
1-Exploitation	Matériel de péage et contrôle d'accès (*)		- €	10	143 233 €	2022	Matériel de péage	103 808 €	-39 425 €	
		Bornes d'entrée + sortie (2 x 2u) - y compris lecteur de proximité, interphonie, caméra IP	26 795 €							
		Barrière avec lisse alu anodisée et bandes réflectorisantes (4u)	8 625 €							
		Caméra de lecture de plaque - 4 u	7 935 €							
		Caisse automatique - 4 u	62 675 €							
		Lecteur Piéton - 4 u	13 110 €							
		Caisse manuelle - 1 u	2 070 €							
		Informatique + Licence	13 110 €							
		Dépose - Pose - boucles de détection sont reprises	8 913 €							
1-Exploitation	Matériel de vidéo surveillance (*)			10	57 500 €	2022			126 198 €	
		Caméras Full HD IS (13u) + Caméras Parking (35u) + Caméras entrée et sortie site (6u)	34 850 €				Fourniture et pose matériel	104 096 €		Equip de supervision / cameras et accessoires
		Encodeurs + serveurs vidéo	8 650 €							
		Eléments réseau actif + licences logiciel	2 000 €				Base informatique	25 303 €		
		PC Multivision (4u)	6 700 €				Câblage basse tension	5 712 €		
		Main d'œuvre et mise en service	5 300 €				Fibre optique / câblages	9 629 €		
							Chemin de câble	26 847 €		Ensemble des Cdc nécessaires à tous les équipements
							Divers	12 111 €		
1-Exploitation	Réfection de la peinture des zones de culation + escalier (Gros entretien) (**)			10	69 000 €	DSP		69 000 €	0 €	Prestations à revoir en fonction des capacités financières en se concentrant sur les zones les plus problématiques
		Mise en peinture des allées de circulation + dispositif sécurité (passage piétons / stop etc...) - 2 500 m²	57 500 €							
		Mise en peinture cages d'escalier (4u) y compris sas - 500 m²	11 500 €							
1-Exploitation	Remplacement des rideaux coupe feu en portes coups feu - 10 u (*)			15	92 000 €	2023	Non prévu actuellement		-92 000 €	Les Rideaux sont conformes. Il est proposé de les conserver et de remplacer en cas de défaillances
		Dépose des rideaux existants	11 500 €							
		Fourniture et pose de porte métallique sur rails de guidage CF 2h	69 000 €							
		Raccordement SSI (ventouse)	11 500 €							
1-Exploitation	Dispositif d'alarme Protection du Travailleur (PTI) (*)			10	11 850 €	2022	PTI	12 000 €	150 €	
		Relais repeteur + antenne dipole	3 800 €							
		Pupitre de contrôle et de gestion basse radio	3 550 €							
		Talki walki PTI PD60SGUPRO	1 150 €							
		Câblage	3 350 €							
1-Exploitation	Mise en place de 22 + 3 bornes de recharge électriques (*)			10	88 550 €	2022	Bornes IRVE (13U)		26 092 €	
		Alimentation électrique	9 125 €				Fourniture et pose matériel	75 790 €		
		Fourniture et pose des bornes de recharge véhicule électrique (22 VL et 3 motos) charge lente 7KW	70 575 €				Tableau	9 903 €		
		Système de gestion d'énergie	8 850 €				Exécution / Mise à jour plans etc.	16 824 €		
							Alimentation IRVE	28 446 €		Prise en compte des raccordements nécessaires
							Câblage Ethernet	4 247 €		
							Divers	7 878 €		
1-Exploitation	Mise en place défibrillateurs (2U) (*)		3 450 €	10	3 450 €	2022		3 040 €	-410 €	Mis en place
2-Embellissement	Signalétique extérieure pour une meilleure visibilité (*)			20	10 350 €	2022		10 350 €	0 €	
		Fourniture et pose d'un panneau d'abord de type routier avec scellement au sol emplacement à confirmer	8 625 €							
		(possibilité variante sur pont)								
		Plâchage routier (au sol)	1 725 €							
2-Embellissement	Petits aménagements divers (conciergerie, lavage à sec, gardiennage vélo *)			10	5 000 €	2023		5 000 €	0 €	
		Réaménagement cloisons / sols / peinture locaux	5 000 €							
2-Embellissement	Fresques Motoco + Scénographie - identité & ambiance (*)		60 000 €	10	60 000 €	2023		60 000 €	0 €	Budget à confirmer ou revoir ?
3-Nouveaux Service	Couverture Wifi (*)		18 400 €	2023	18 400 €			6 384 €	-12 016 €	
3-Nouveaux Service	Dématérialisation des factures (*)		5 842 €	2022	5 842 €				-5 842 €	Mis en place
3-Nouveaux Service	Mise en place d'un système de guidage à la place - 427u (*)			10	139 949 €	2023	Guidage	147 850 €	16 515 €	Budget réactualisé au réel
		Détecteurs de présence des véhicules sur emplacement (ultra sons)	112 349 €				Divers	8 614 €		
		Signalisation des places par module leds (affichage dynamique)	8 050 €							
		Raccordement totem	2 300 €							
		Logiciel de supervision	17 250 €							
Total Travaux Parc Gare P1 HT			801 649 €		801 649 €			894 456 €	64 361 €	